

TRANSMILENIO S.A.

Informe de **Rendición de Cuentas Locales**



Ciudad Bolívar

Bogotá D.C., 2022



TABLA DE CONTENIDO

CONTENIDO

1. OPERATIVIDAD DEL SISTEMA INTEGRADO DE TRANSPORTE PÚBLICO	5
1.1. Diseños y estudios implementados para conocer las necesidades y demandas de los usuarios.	8
1.2. Acciones de mejoramiento de acuerdo con los resultados obtenidos	9
2. INFRAESTRUCTURA DEL SITP EN OPERACIÓN	9
2.1. Paraderos	9
2.2. BiciEstaciones	10
2.3. Accesibilidad	12
2.3.1. Subsidio de transporte.	13
2.3.2. Flota vehicular accesible.	13
2.3.3. Infraestructura:	15
2.3.4. Señalización	19
2.3.5. Accesibilidad en la nueva señalética	20
2.3.6. Atención prioritaria	22
2.3.7. Implementación de diseño universal en nuevos proyectos.	22
2.3.8. Componente digital.	23
2.4. Seguimiento Ambiental	24
2.5. Gestión atención novedades infraestructura vial	25
2.6. Aseo y mantenimiento en la infraestructura troncal	26
3. SEGURIDAD	28
3.1. Seguridad Física y Evasión	28
3.1.1. Prevención, Cultura Ciudadana, Incidencia y Corresponsabilidad:	28
3.1.2. Monitoreo y caracterización de la evasión:	28
3.1.3. Fortalecimiento de la Infraestructura:	29
3.1.4. Fiscalización:	29
3.2. Elusión	30
3.3. Seguridad vial	30
3.4. Seguridad ciudadana y física	31
3.5. Emergencias y contingencias	33
4. LINEAMIENTO USUARIO	34
4.1. Estrategia de cultura ciudadana del Sistema TransMilenio2020	34
4.1.1. Estrategia de cultura ciudadana Equipo T	36
4.2. Responsabilidad social	53

4.3. Gestión Social	55
4.3.1.1. Línea de Información:	56
• Atención a Bloqueos, Marchas y/o Contingencias:	59
• SAT:	60
• Divulgación	61
4.3.1.2 Línea de Participación.....	62
• Audiencias Públicas	63
• Mesas de trabajo:	63
• Reuniones	64
• Recorrido:	68
• Eventos Locales	74
4.3.1.2. Línea de Pedagogía:	74
• Socialización en colegios – TM al Cole	75
• Socialización en institución educación superior:	76
• Socialización a comunidad.....	76
• <i>Socialización a entidad y/o empresa</i>	77
• <i>Recorridos Pedagógicos</i>	78
• Otras Acciones:	80
• Registro Fotográfico:	81

LISTADO DE TABLAS

Tabla 1. Rutas zonales que transitan por la Localidad de Ciudad Bolívar	5
Tabla 2. Resumen de Cambios Operacionales de 2022 en las rutas que transitan por la localidad	9
Tabla 3. Acciones paraderos	10
Tabla 4. Señalética afectada	10
Tabla 5. BiciEstaciones por localidad en el Sistema TransMilenio	10
Tabla 6. Estado de la flota accesible al 28 de febrero de 2023	14
Tabla 7. Operativos en localidades	36
Tabla 8. Intervenciones venta informal	32
Tabla 9. Actividades puntos críticos	32
Tabla 10. Intervenciones familias en mendicidad	33
Tabla 11. Actividades de Gestión Social	55
Tabla 12. Jornadas personalización Gestión Social	56
Tabla 13. Jornadas personalización	56

Tabla 14. Jornadas de Divulgación en la localidad – 2022	61
Tabla 15. Clasificación de mesas de trabajo en la localidad	63
Tabla 16. Clasificación de reuniones en la localidad	64
Tabla 17. Recorridos locales	68
Tabla 18. Eventos Locales	74
Tabla 19. Actividades de pedagogía	75
Tabla 20. Pedagogía en colegios	75
Tabla 21. Socialización a comunidad	76
Tabla 22. Actividades TransMiChiquis	78
Tabla 23. Recorridos pedagógicos	79
Tabla 24. Otras actividades	80

LISTADO DE GRÁFICAS

Gráfica 1. Demanda Promedio mensual (días hábiles) todo el sistema	9
Gráfica 2. Estrategia Cultura TRANSMILENIO S.A.	43
Gráfica 3. Líneas programáticas	44

1. OPERATIVIDAD DEL SISTEMA INTEGRADO DE TRANSPORTE PÚBLICO

Las rutas del Sistema Integrado de Transporte Público – SITP que transitan por la localidad de Ciudad Bolívar son presentadas a continuación en la Tabla 1 y Figura 1.

Tabla 1. Rutas zonales que transitan por la localidad de Ciudad Bolívar

RUTA	DENOMINACIÓN	TIPO DE RUTA	LOC. ORIGEN	LOC. DESTINO
6-7	San Joaquín	Alimentador	Tunjuelito	Ciudad Bolívar
3-8	Virrey	Alimentador	Usme	Usme
6-5C	Arabia	Alimentador	Tunjuelito	Ciudad Bolívar
10-3C	Alameda	Alimentador	Bosa	Bosa
10-1	Avenida Bosa	Alimentador	Bosa	Bosa
10-4	Bosa Laureles	Alimentador	Bosa	Bosa
10-5	Terminal Sur	Alimentador	Bosa	Bosa
10-2	Bosa Centro	Alimentador	Bosa	Bosa
6-1	Candelaria	Alimentador	Tunjuelito	Ciudad Bolívar
6-1C	Casalinda	Alimentador	Tunjuelito	Ciudad Bolívar
6-6	Juan Jose Rondón	Alimentador	Tunjuelito	Ciudad Bolívar
10-6	Perdomo	Alimentador	Ciudad Bolívar	Ciudad Bolívar
6-12	Villa Gloria	Alimentador	Tunjuelito	Ciudad Bolívar
6-9	Arborizadora Alta	Alimentador	Tunjuelito	Ciudad Bolívar
3-4	Alfonso Lopez	Alimentador	Usme	Usme
3-5	Usminia	Alimentador	Usme	Usme
3-10	Usme Centro	Alimentador	Usme	Usme
3-14	El Uval	Alimentador	Usme	Usme
6-3	Sierra Morena	Alimentador	Tunjuelito	Ciudad Bolívar
6-2	San Francisco	Alimentador	Tunjuelito	Ciudad Bolívar
6-4	Paraíso	Alimentador	Tunjuelito	Ciudad Bolívar
6-5	Tesoro	Alimentador	Tunjuelito	Ciudad Bolívar
6-8	Vista Hermosa	Alimentador	Tunjuelito	Ciudad Bolívar
10-3	Alban Carbonell	Alimentador	Bosa	Bosa
10-8	Olarte - Timiza	Alimentador	Bosa	Kennedy
6-18	Mochuelo Bajo - Pasquilla	Especial	Tunjuelito	Ciudad Bolívar
10-12	Quiba	Especial	Ciudad Bolívar	Ciudad Bolívar
10-10	Cazuca	Especial	Ciudad Bolívar	Ciudad Bolívar
10-11	Bella Flor	Especial	Ciudad Bolívar	Ciudad Bolívar
P39	Arabia - Zona Franca	Urbana	Ciudad Bolívar	Fontibón
260	Arabia - Unicentro	Urbana	Ciudad Bolívar	Usaquén
C201	Paraíso - Patio Bonito	Urbana	Kennedy	Ciudad Bolívar
SE14	Diana Turbay Cultivos - Engativa Centro	Urbana	Engativá	Rafael Uribe Uribe
271	Lomas - Gran Granada	Urbana	Engativá	Rafael Uribe Uribe
T163	Perdomo - Calle 222	Urbana	Suba	Ciudad Bolívar
T11	Alpes - Calle 222	Urbana	Ciudad Bolívar	Suba

RUTA	DENOMINACIÓN	TIPO DE RUTA	LOC. ORIGEN	LOC. DESTINO
796A	Mochuelo Bajo - Teusaquillo	Urbana	Ciudad Bolívar	Santa Fe
91	Bosa San Jose - Porciúncula	Urbana	Bosa	Santa Fe
599	Bosa San Diego - Suba Gaitana	Urbana	Bosa	Suba
624	20 De Julio - Verbenal Del Sur	Urbana	Ciudad Bolívar	Rafael Uribe Uribe
P7	Pinares - Porvenir	Urbana	San Cristóbal	Kennedy
N10	Jardín - San Joaquín	Urbana	Ciudad Bolívar	Ciudad Bolívar
P24	San Blass - Bosa San Jose	Urbana	Bosa	San Cristóbal
C29	Islandia - Centro	Urbana	Bosa	Santa Fe
143	Las Acacias - Germania	Urbana	Ciudad Bolívar	Santa Fe
621	Bachué - Santo Domingo	Urbana	Engativá	Ciudad Bolívar
539	El Uval - Engativa Centro	Urbana	Usme	Engativá
56A	Isla Del Sol - Porciúncula	Urbana	Tunjuelito	Chapinero
GK505	Bosa San Diego - Corferias	Urbana	Bosa	Teusaquillo
GA506	Catalina II - Galerías	Urbana	Kennedy	Teusaquillo
HA605	Arborizadora Alta-Polo	Urbana	Ciudad Bolívar	Barrios Unidos
HA606	San Joaquín - Chico Norte	Urbana	Ciudad Bolívar	Chapinero
HD607	Arborizadora Alta - Morato	Urbana	Ciudad Bolívar	Suba
T25	Potosí - Lijaca	Urbana	Ciudad Bolívar	Usaquén
HA704	El Uval - Germania	Urbana	Usme	Santa Fe
HC705	Alfonso Lopez - Est. Calle 100	Urbana	Usme	Suba
HK707	El Uval - El Refugio	Urbana	Usme	Fontibón
HB609	Arborizadora Alta - Unicentro	Urbana	Ciudad Bolívar	Usaquén
HA600	Jerusalén - Chapinero	Urbana	Ciudad Bolívar	Chapinero
HA602	Galicia - Germania	Urbana	Ciudad Bolívar	Santa Fe
HA619	Isla Del Sol - Chapinero	Urbana	Tunjuelito	Santa Fe
HB608	Arabia - Chico Navarra	Urbana	Ciudad Bolívar	Usaquén
330	El Uval - La Estrellita	Urbana	Usme	Usaquén
HF603	Corabastos - Santo Domingo	Urbana	Ciudad Bolívar	Kennedy
KH308	Puente Grande - El Tuno	Urbana	Usme	Fontibón
742A	Paraíso - Bulevar Niza	Urbana	Ciudad Bolívar	Suba
H625	Potosí - Portal Tunal	Urbana	Ciudad Bolívar	Ciudad Bolívar
HA610	Paraíso - Chico Norte	Urbana	Ciudad Bolívar	Chapinero
HA611	Est. Calle 100 - Santo Domingo	Urbana	Ciudad Bolívar	Chapinero
GG514	San Jose - Portal Sur	Urbana	Bosa	Bosa
C27	La Estancia - Normandía	Urbana	Fontibón	Ciudad Bolívar
552	La Estancia - Archivo Distrital	Urbana	Ciudad Bolívar	Candelaria
HA601	Perdomo - San Diego	Urbana	Ciudad Bolívar	Santa Fe
T12	Quintas Del Sur - Calle 100	Urbana	Ciudad Bolívar	Chapinero
GH521	San Bernardino - Usme Centro	Urbana	Usme	Bosa
HD627	Alpes - Santa Helenita	Urbana	Ciudad Bolívar	Engativá
T04	Potosí - Portal Sur	Urbana	Ciudad Bolívar	Ciudad Bolívar
HA628	Porciúncula - Potosí	Urbana	Ciudad Bolívar	Chapinero
HF629	Potosí - Biblioteca Tintal	Urbana	Ciudad Bolívar	Kennedy
HC630	Tres Esquinas - Aures II	Urbana	Ciudad Bolívar	Suba

RUTA	DENOMINACIÓN	TIPO DE RUTA	LOC. ORIGEN	LOC. DESTINO
HB631	Paraíso - Av. Calle 134	Urbana	Ciudad Bolívar	Usaquén
16	Portal Américas - Portal De Usme	Urbana	Kennedy	Usme
KH318	Fontibon Brisas - El Uval	Urbana	Usme	Fontibón
KH327	Puente Grande - Acacias	Urbana	Ciudad Bolívar	Fontibón
G502	Terreros - Portal Sur	Urbana	Bosa	Soacha
CSM	San Mateo - Portal Sur	Urbana	Bosa	Soacha
C701	Metrovivienda - Restrepo	Urbana	Bosa	Antonio Nariño
HH604	Santo Domingo - Est. Gral. Santander	Urbana	Ciudad Bolívar	Antonio Nariño
HH632	Villa Gloria - Est. Gral. Santander	Urbana	Ciudad Bolívar	Antonio Nariño
579	El Recreo - Centro Internacional	Urbana	Bosa	Santa Fe
P44	Bosa Santa Fe - Arabia	Urbana	Bosa	Ciudad Bolívar
DH209	Villa Teresita - Galicia	Urbana	Engativá	Ciudad Bolívar
LH816	Doña Liliana - Madelena	Urbana	Ciudad Bolívar	Usme
HA633	Ricaurte - Acapulco	Urbana	Ciudad Bolívar	Puente Aranda
HG712	Alfonso Lopez - Bosa La Estación	Urbana	Usme	Bosa
G528	Est. Madelena	Urbana	Bosa	Kennedy
HF718	Usme Centro - La Rivera	Urbana	Kennedy	Usme
HK724	Ciudadela Usme - Montevideo	Urbana	Fontibón	Usme
HH637	Tres Reyes - Perdomo	Urbana	Ciudad Bolívar	Ciudad Bolívar
HA617	Perdomo - Centro	Urbana	Ciudad Bolívar	Santa Fe
HH638	Arabia - Est. Juan Pablo II	Urbana	Ciudad Bolívar	Ciudad Bolívar
HK629	Potosí - Fontibon Centro	Urbana	Ciudad Bolívar	Fontibón
HL613	Perdomo - Horacio Orjuela	Urbana	Ciudad Bolívar	San Cristóbal
C80	Isla Del Sol - Las Aguas	Urbana	Tunjuelito	Santa Fe
HC612	San Joaquín - Villa Maria	Urbana	Suba	Ciudad Bolívar
HF615	Arborizadora Alta - Est. Biblioteca	Urbana	Ciudad Bolívar	Kennedy
HD717	Usme Centro - Bonanza	Urbana	Usme	Engativá
HH639	Arborizadora Alta - Villa Mayor	Urbana	Ciudad Bolívar	Antonio Nariño
HK635	Tres Esquinas - Montevideo	Urbana	Ciudad Bolívar	Fontibón
HA618	Santo Domingo - Germania	Urbana	Ciudad Bolívar	Santa Fe

Fuente: TRANSMILENIO S.A.

Los esquemas de los trazados de las rutas anteriormente presentadas se muestran en la Figura 1.

Figura 1. Rutas SITP que transitan por la localidad de Ciudad Bolívar

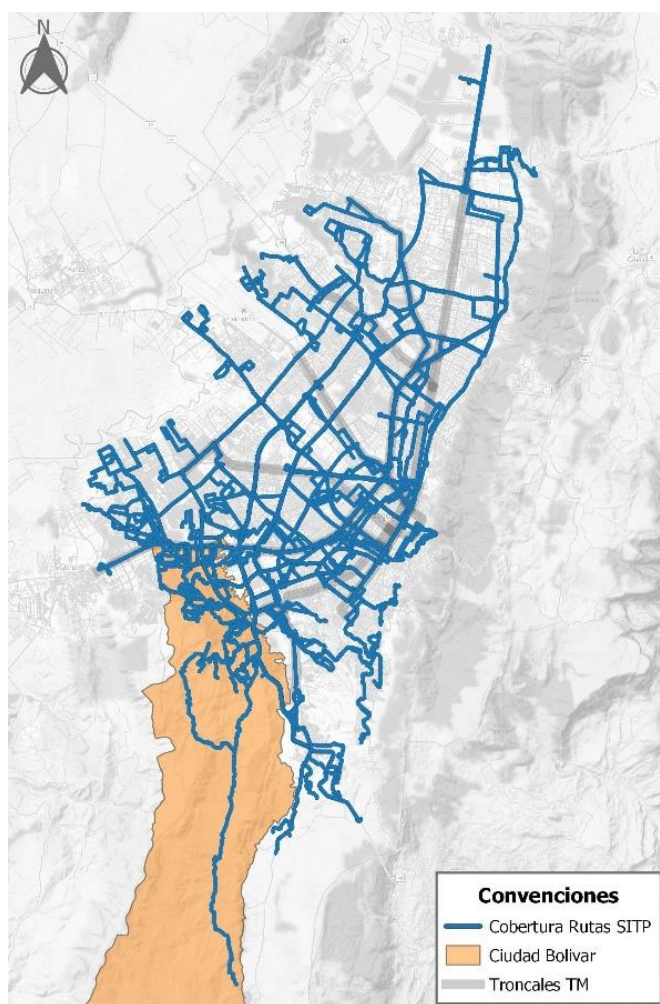


Figura 1. Rutas Zonales que transitan por la Ciudad Bolívar

Fuente: TRANSMILENIO S.A.

De acuerdo con lo anterior se comunica que la localidad de Ciudad Bolívar cuenta con 110 rutas zonales, que pasan ya sea al interior de la localidad o por los límites de la misma.

1.1. Diseños y estudios implementados para conocer las necesidades y demandas de los usuarios.

TRANSMILENIO S.A en su calidad de Ente Gestor del Sistema Integrado de Transporte Público de la ciudad de Bogotá, analiza de manera permanente diferentes alternativas para la optimización del sistema en las diferentes localidades de la ciudad, con el objetivo de mejorar los niveles de servicio de las rutas del componente zonal bajo criterios de sostenibilidad financiera, a partir de cambios que se ajusten a las dinámicas de movilidad y necesidades de la ciudad.

En este sentido, dentro del proceso de análisis definido al interior de la entidad, en el cual participan las áreas técnicas, financiera, jurídica y de comunicaciones, se realiza una evaluación integral, con el fin de lograr mejoras operacionales, buscando el beneficio general para los usuarios. En este procedimiento se reciben solicitudes de la comunidad, de los concesionarios, y las propuestas de la entidad, y con base en el comportamiento de las rutas analizado por las áreas operativas de la entidad, se identifican las necesidades de cambio.

A partir de estos estudios se han identificado oportunidades de mejora en diversas rutas que tienen influencia en la localidad de Ciudad Bolívar y que se presentan en el punto número 5, dentro de las cuales se resalta la inclusión de 5 servicios nuevos (H639, H638, H637, HK635, y HB631) para la localidad.

1.2. Acciones de mejoramiento de acuerdo con los resultados obtenidos

Durante el año 2022 se realizaron 33 cambios (de cabecera, de trazado, operacionales, de flota, entre otros) a las rutas del SITP que transitan por la localidad de Ciudad Bolívar. Si bien, muchas de estas acciones no se realizaron en la localidad, se espera que estos cambios afecten positivamente la prestación de servicio. En la Tabla 3 se presentan los cambios operacionales implementados:

Tabla 2. Resumen de Cambios Operacionales en las rutas que transitan por la localidad de Ciudad Bolívar

CÓDIGO	NOMBRE	IMPLEMENTADOS
PIR	Cambio de cabecera	1
TRZ	Cambio de trazado	17
COP	Cambios operacionales	4
PRG	Cambio de programación	5
FLT	Cambio de tipología o ajuste de flota	0
SUS	Suspensión del servicio	0
NUE	Nueva ruta	6
Total		33

Fuente: TRANSMILENIO S.A.

2. INFRAESTRUCTURA DEL SITP EN OPERACIÓN

2.1. Paraderos

A continuación, se relaciona la gestión realizada y los resultados alcanzados en cuanto a la infraestructura de paraderos del SITP, en las diferentes localidades del Distrito:

- Desarrollo continuo de las actividades de mantenimiento preventivo y correctivo de las 7.531 señales de los paraderos del SITP.
- Instalación en la ciudad de 157 paraderos nuevos, bajo la definición, programación y coordinación con DADEP por parte de TRANSMILENIO S.A.

- Revisión y análisis de cada uno de los requerimientos realizados por la comunidad y otros actores, relacionados con la reubicación de paraderos. Es así como, en los casos en que se dio viabilidad, se efectuaron, de manera articulada con DADEP, 67 traslados.
- A continuación, se presenta la relación de las actividades mencionadas anteriormente, desagregada por la localidad:

Tabla 3. Acciones paraderos

Localidad	Ciudad Bolívar
Acciones adelantadas	Total, paradas: 589
	Paraderos nuevos: 17
	Traslados: 7
Cantidad paraderos	Múltiples: 119
	Sencillos: 470
	Braille: 519

Fuente: TRANSMILENIO S.A.

Sin embargo, la ciudad afronto una contingencia generada por el alto robo de señales verticales, lo que afecto a los usuarios del sistema y a la operación del transporte en la ciudad, por lo cual se realizó una estrategia conjunta entre la Administración Distrital y los entes judiciales y policivos, con el fin de atender y dar solución a la problemática generada por el hurto de señales de los paraderos y dar pronta solución a esta.

Se relacionan el vandalismo presentado por localidad y las reposiciones que se ejecutaron, es importante aclarar que la ciudad se encuentra en obras por lo que algunas señales serán repuestas a medida que finalicen las obras:

Tabla 4. Señalética afectada

Localidad	Ciudad Bolívar
Señales robadas	166
Señales repuestas	155
% repuesto	93%

Fuente: TRANSMILENIO S.A.

2.2. BiciEstaciones

Actualmente el Sistema TransMilenio cuenta con una capacidad de 6.499 cupos de BiciEstaciones, que se distribuyen en quince (15) estaciones, siete (7) portales y cuatro (4) externos en puntos de encuentro IPES, para un total de veintiséis (26) áreas para el estacionamiento de bicicletas distribuidas en 12 localidades de Bogotá y en el municipio de Soacha; con la siguiente distribución de BiciEstaciones y cupos por localidad.

Tabla 5. BiciEstaciones por localidad en el Sistema TransMilenio

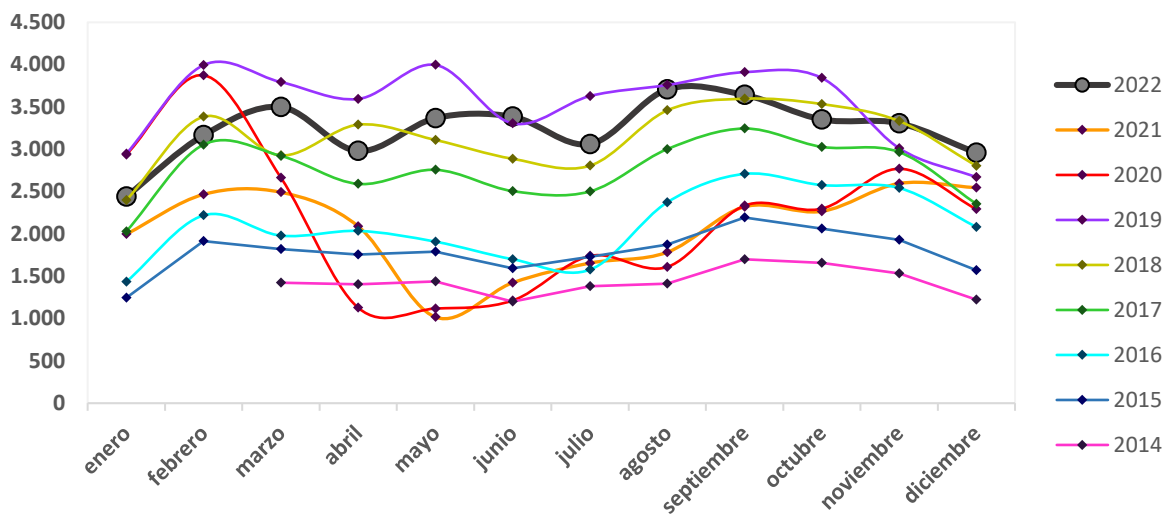
No.	Biciestación	Localidad	# de localidad	Troncal	Cupos por biciestación	Cupos por localidad
1	San Mateo	Municipio de Soacha	-	NQS Sur	1.449	1.449
2	Alcalá	Usaquén	1	Autonorte	69	69
3	Avenida 1º de Mayo	San Cristóbal	4	Carrera 10	228	444
4	Portal 20 de Julio			Carrera 10	216	
5	Portal Tunal	Tunjuelito	6	Caracas Sur	437	485
6	General Santander			NQS Sur	48	
7	Portal Sur	Bosa	7	NQS Sur	409	409
8	Portal Américas	Kennedy	8	Américas	785	1273
9	Banderas			Américas	164	
10	Pradera			Américas	32	
11	Marsella			Américas	32	
12	Av. Américas – Av. Boyacá			Américas	32	
13	Av. Américas – Av. Boyacá (Externo)			Américas	72	
14	Biblioteca Tintal			Américas	72	
15	Transversal 86			Américas	84	
16	Portal Eldorado	Ciudad Bolívar	9	Calle 26	532	636
17	Avenida Rojas			Calle 26	104	
18	Portal 80	Engativá	10	Calle 26	353	353
19	Portal Suba	Suba	11	Suba	710	710
20	Quinta Paredes	Teusaquillo	13	Calle 26	48	48
21	Ricaurte	Puente Aranda	16	NQS Central	165	165
22	Bicentenario	La Candelaria	17	Carrera 10	116	280
23	Las Aguas			Eje Ambiental	164	
24	Juan Pablo	Ciudad Bolívar	19	TransMicable	44	178
25	Manitas			TransMicable	52	
26	Mirador el Paraíso			TransMicable	82	
Total					6.499	6.499

Fuente: Dirección de Modos Alternativos y Equipamiento Alternativo- TRANSMILENIO S.A.

Mediante el componente de medios tecnológicos con el contrato de vigilancia del Sistema TransMilenio No. 917 de 2022 se provee actualmente el Sistema de Control de Acceso en diez (10) BiciEstaciones, en los restantes dieciséis (16) se hace registro manual. La importancia de la información de control de acceso es que a partir de la misma es posible analizar los datos de la demanda en las BiciEstaciones.

La tendencia muestra que frente al 2022 se incrementaron durante todo el año, exceptuando el mes de abril, julio y diciembre, debido a la semana santa y vacaciones de mitad y fin de año donde se evidencio disminución de la demanda de las BiciEstaciones. Los datos históricos se pueden observar en la siguiente gráfica.

Gráfica 1. Demanda Promedio mensual (días hábiles) todo el sistema



Fuente: Dirección de Modos Alternativos y Equipamiento Alternativo- TRANSMILENIO S.A.

2.3. Accesibilidad

Contextualización

Según datos históricos del Registro de Localización y Caracterización de Personas con discapacidad suministrado por la Secretaría Distrital de Salud con corte al 31 de agosto del año 2020, en Bogotá D.C. se registraron 245.372 personas con discapacidad distribuidas en las 20 localidades de la capital, siendo Kennedy y Bosa las localidades con mayor número de personas caracterizadas. El sistema TransMilenio alcanza cerca de 4.5 millones de validaciones diariamente en sus componentes, Troncal, Zonal y Cable, de los cuales el 10% corresponde a personas con discapacidad y personas mayores.

En cuanto a la Convención para los Derechos de las Personas con Discapacidad, se define la discapacidad como el resultado de la interacción de las personas con el entorno y estas a su vez, sin importar el tipo de discapacidad y transición funcional (movilidad reducida) en la que se encuentren, se enfrenta a varios tipos de barreras identificadas como: físicas, arquitectónicas, operativas, comunicativas y/o actitudinales, entre otras.

Uno de los principios con las cuales fue concebido el sistema de transporte masivo de la ciudad – Sistema TransMilenio es el del respeto a la diversidad humana, mediante el cual se busca garantizar el acceso equitativo al Sistema para todas las personas sin distinción de condición física, edad, sexo, ingresos familiares, religión, ideas políticas, entre otros.

Teniendo en cuenta que el sistema TransMilenio debe ser accesible para todas las personas, se han adelantado diferentes acciones las cuales han permitido identificar y transformar distintas barreras que podrían enfrentar las personas usuarias del sistema. A continuación, se detalla el alcance de estas acciones:

2.3.1. Subsidio de transporte.

Este beneficio está dirigido a personas con discapacidad residentes en Bogotá e inscritas en el "Registro para la Localización y Caracterización de personas con Discapacidad en la ciudad de Bogotá D. C. ", anteriormente administrado y actualizado por la Secretaría Distrital de Salud y en la actualidad, administrado por el Ministerio de Salud a través de la plataforma SISPRO.

El subsidio para personas con discapacidad fue creado mediante el Acuerdo 484 de 2011 del Concejo de Bogotá y reglamentado por el decreto distrital 429 de 2012, el cual fue modificado por los decretos distritales 259 de 2015, 131 de 2017, 026 de 2019 y 073 de 2022. Actualmente, el monto del subsidio se calcula con base en el esquema tarifario implementado mediante el decreto 004 de 2023.

El subsidio consiste en un valor que se carga mensualmente en la tarjeta del beneficiario, equivalente al 40% de descuento sobre 25 viajes al valor de la tarifa máxima vigente. La aplicación de este beneficio inició en 2012 con un descuento del 15% que se ha incrementado en 5 puntos porcentuales al año, hasta llegar y mantenerse en el 40% a partir de 2017.

El valor del subsidio para 2023 se calcula de la siguiente manera: $\$2.950 \times 25 = \$73.750 \times 40\% = \$29.500$ que se cargan en la tarjeta del beneficiario mensualmente a solicitud suya en las taquillas del Sistema.

2.3.2. Flota vehicular accesible.

El sistema ofrece a las personas con discapacidad y transición funcional accesibilidad en su flota de vehículos de los componentes Troncal, Zonal y Cable; los buses biarticulados, articulados y duales cuentan con espacios para la ubicación de personas usuarias de silla con ruedas y asientos azules de uso prioritario próximos a las puertas, señalización, cinturón de seguridad, timbre para anunciar el descenso, informadores electrónicos que muestra las paradas e indicación sonora para el cierre y apertura de puertas.

Los nuevos buses biarticulados y articulados incluyen un asiento azul de uso prioritario con espacio exclusivo para el perro guía o de asistencia que acompaña a las personas con discapacidad visual, mayor número de espacios disponibles para la ubicación de personas usuarias de silla con ruedas y al igual que los buses Duales, están dotados con informadores visuales y sonoros que anuncian su ubicación y próximas paradas, estos buses tienen plataformas elevadoras para el ingreso a través de los paraderos.

Al igual que estos buses, los alimentadores en su mayoría tienen similares características y se complementan con buses de piso bajo que tiene una plataforma plegable de operación manual, facilitando el acceso de personas usuarias de sillas con ruedas y personas con cochecitos de bebés, al no tener escalones en la puerta de ingreso, también facilita el ingreso de personas mayores o con que presentan dificultad para subirlos.



Buses en Plataforma



Buses con Elevador



Buses con Entrada Baja



Cabinas del Cable

Adicionalmente, el componente zonal continúa implementando buses accesibles con estas características e informadores electrónicos que indican la ubicación y paradas del bus. Todo esto basado en la NTC 5701 y NTC 4901.

Todas las cabinas del cable cuentan con un botón de emergencias y comunicación directa con el puesto de control mediante cámara y video, lo que permite monitorear a sus ocupantes en caso de requerir asistencia, tienen capacidad para 10 personas y sus asientos son abatibles, lo que permite a quien use sillas con ruedas ingresar sin ninguna dificultad.

El 68,70% de vehículos de todo el sistema es accesible, la siguiente tabla registra la distribución y porcentaje de flota por componentes:

Tabla 6. Estado de la flota accesible al 28 de febrero de 2023

VEHÍCULOS	TOTAL	ACCESIBLES	PORCENTAJE
TODO EL SISTEMA	10.032	6.243	68.70%
Troncal	2.364	2.364	100.00%
Alimentadores	944	944	100.00%
Zonales	7.780	4.259	54.74%
Cabinas Cable	163	163	100.00%

Fuente: Dirección de Modos Alternativos y Equipamiento Alternativo- TRANSMILENIO S.A.

2.3.3. Infraestructura:

Los portales y estaciones del componente troncal y cable son accesibles a través rampas, y en algunos casos mediante ascensores y plataformas salvaescaleras, la mayoría tienen taquillas a doble altura para la atención de personas con talla baja, población infantil y usuarias de sillas con ruedas, los validadores de pasaje tienen el ancho suficiente para el acceso de personas con transición funcional y los baños del sistema pueden ser usados por personas con discapacidad.

Las estaciones ofrecen puertas de acceso prioritario, las plataformas de los portales están señalizadas con franjas podotáctiles y línea amarilla de alto contraste para advertir a las personas que existe un riesgo de caída, las rampas y escaleras están equipadas con pasamanos y las estaciones del cable cuentan con señalización podotáctil que guía a las personas con discapacidad visual en su interior.

Se han adecuado 264 paraderos del componente zonal y 3.775 cuentan con espacio público aceptable, en la ciudad existen cerca de 7.500 paraderos asociados al espacio público existente de la ciudad por lo que TRANSMILENIO S.A. elaboró los parámetros de diseño accesible dando la línea técnica que deben tener en cuenta los diseñadores y proyectistas del espacio público en la ciudad de Bogotá D.C.



Acceso prioritario



Apoyo isquiático



Señalización podotáctil de alerta



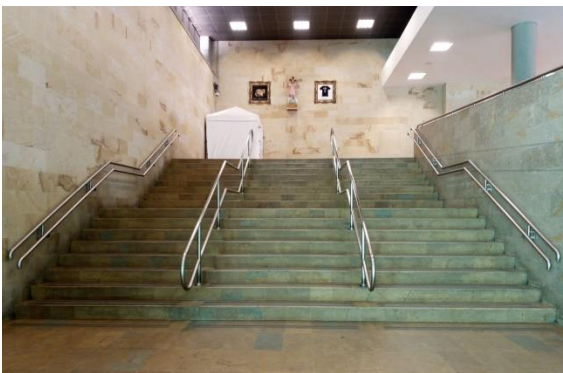
Rampas y pasamanos



Taquillas a doble altura



Validadores accesibles



Pasamanos en escaleras



Rampa de acceso a estaciones



Ascensores



Puentes peatonales



Baños accesibles



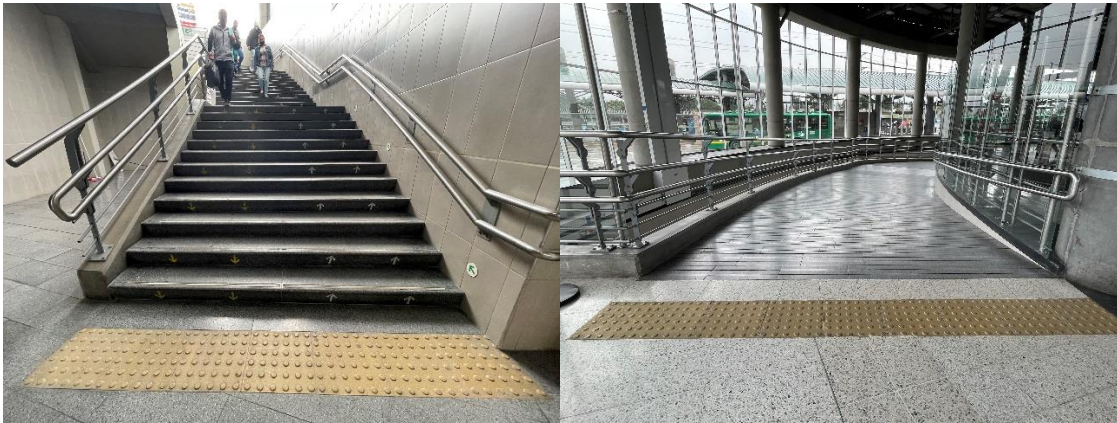
Señalización podotáctil guía en infraestructura nueva



Plataforma salvaescaleras



Paraderos accesibles



Señalización de rampas y escaleras en estaciones del Cable

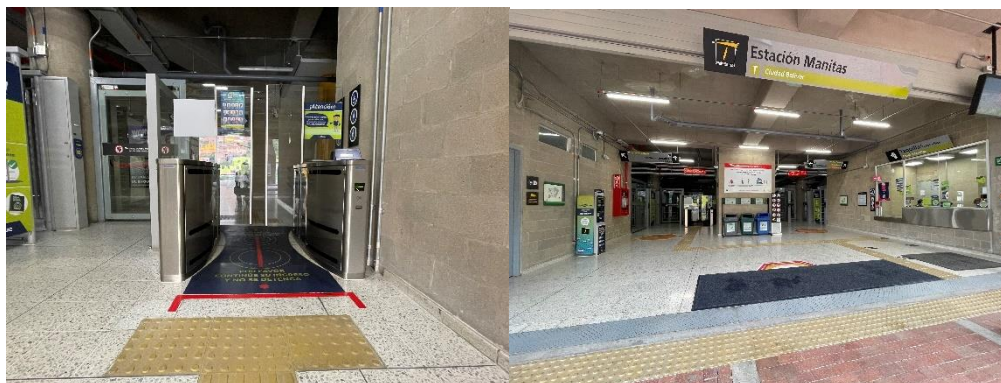


Señalización de alerta en plataforma cable

Interior de cabinas con bancas plegables



Señalización podotáctil en ascensores y taquillas del Cable



Señalización podotáctil en validadores de pasajes y accesos

2.3.4. Señalización

Actualmente se han implementado 5.587 módulos braille y se han realizado 1.491 actividades de actualización y reposición en los paraderos del componente zonal, esto corresponde al 80.00% de los paraderos operativos distribuidos por toda la ciudad, el módulo facilita el acceso a la información de las personas con discapacidad visual lectoras de braille, las personas con baja visión, con talla baja, población infantil y usuarias de sillas con ruedas.

Con el apoyo de las personas con discapacidad visual usuarias del Sistema y el Instituto Nacional para Ciegos INCI, se adelantó el piloto que redefinió el diseño del módulo braille incorporando los ajustes razonables necesarios para garantizar el acceso a la información que contiene el módulo y que corresponde a la misma información que tiene la señal bandera, esta es: nombre y dirección del paradero, todas las rutas que paran en el paradero y un teléfono de contacto en el caso de que las personas requieran asesoría.



Módulo braille

La señalización en las estaciones del cable fue implementada con importantes ajustes que se han venido replicando en portales como Dorado, Calle 80, Usme y Norte; la incorporación de un ángulo de lectura, el aumento del tamaño de los textos y colores contrastantes, facilitan el acceso a la información tanto para

personas que se encuentran de pie como a las usuarias de silla con ruedas, personas con talla baja, con baja visión y población infantil.

Esta señalización permite a las personas usuarias de sillas con ruedas y a las personas con discapacidad visual que hacen uso del Sistema en compañía de su perro guía o perro de asistencia, identificar en que puntos al interior del bus podría encontrar zonas de uso prioritario, también orienta a las demás personas indicándoles el punto exacto donde se abrirán las puertas de los vehículos.



Señalización con ángulo de lectura de 30°

En las estaciones, se ha comenzado a remplazar la señalización de la puerta de acceso prioritario, incorporando lenguaje incluyente, las diferentes categorías de discapacidad y los grupos de personas que se encuentran en transición funcional, instalándola en la parte superior de la puerta para que sea visible para quienes se encuentran esperando los buses.

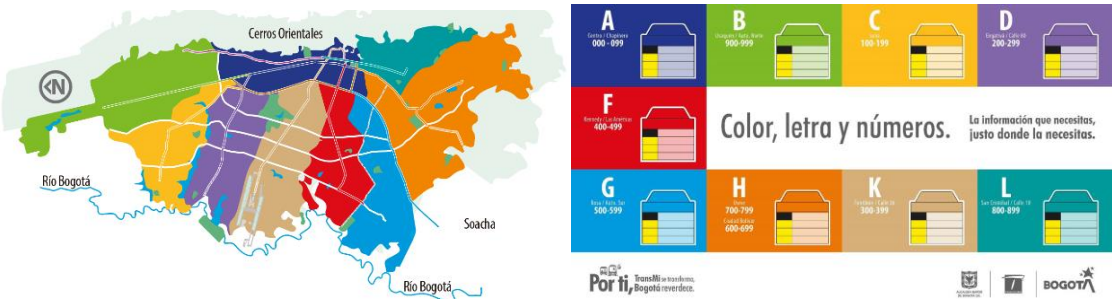


Señalización acceso prioritario

2.3.5. Accesibilidad en la nueva señalética

En el componente trocal existen 9 zonas operativas las cuales se identifican por una letra y un color, estas mismas zonas se unificaron con el componente zonal de forma que sea más fácil reconocer los servicios que

requieren las personas para llegar a sus destinos y de esta manera facilitar el acceso a la información a quienes no saben leer, no conocen el español, que presentan limitaciones en sus capacidades cognitivas, personas sordas, con autismo, déficit de atención, dislexia; entre otros.



Nombre, color y letra de las zonas operativas integradas

El componente zonal también incorpora mapas con indicación de transbordos según las zonas de destino, cada zona y servicios se identifican con los colores, letras y números correspondientes; al igual que en el componente troncal, se usa un pictograma que le permite a los usuarios identificar el lugar en la ciudad donde se encuentran.

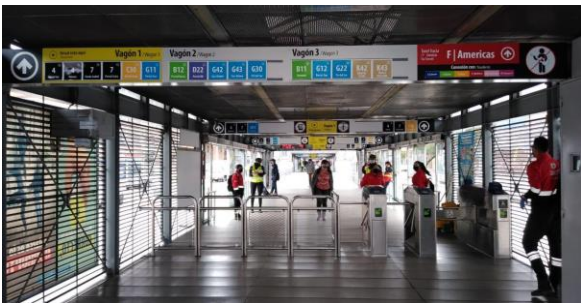


Servicios ordenados por destinos.

La información que necesitas, justo donde la necesitas.

Mapa de zonas con guía de transbordos y señal ordenada por letra en orden alfabético

Al interior de las estaciones, las señales guían hacia las salidas indicando la orientación y calles de referencia con el fin de que las personas puedan decidir fácilmente que vía tomar; se han empleado una serie de pictogramas que aportan información sobre servicios complementarios que se pueden encontrar al interior, además de la información relacionada con circulaciones, accesos, escaleras, rampas, plataformas, ascensores y vagones, incluyendo un pictograma que permite reconocer el lugar donde se encuentra.



La información que necesitas, justo donde la necesitas.

Señalización implementada al interior de estaciones

2.3.6. Atención prioritaria

TransMilenio implementó tres Zonas Reguladas de Acceso Prioritario en los portales de Américas, Sur y Usme, las cuales se encuentran temporalmente suspendidas como medidas preventivas ante el COVID-19, estas zonas permiten que en horas pico, las personas pueda abordar los buses de forma segura y encuentren una silla para sentarse; registrado un total de 722.770 ingresos.

Un grupo de funcionarios de atención en vía acompañan el ingreso de personas con cualquier tipo de discapacidad o en transición funcional como personas mayores, con niños pequeños, con bebés en brazos o en coches, personas que se están recuperando de un posoperatorio o de un accidente, personas embarazadas e incluso un solo acompañante en el caso que la persona así lo requiera por razones de asistencia.



Zona Regulada de Acceso Prioritario Portal Sur y Américas

2.3.7. Implementación de diseño universal en nuevos proyectos

TRANSMILENIO S.A define los parámetros de diseño accesible para los diseños arquitectónicos de su infraestructura, los cuales deben estar armonizados con la Convención Internacional para los Derechos de las Personas con Discapacidad, donde por "diseño universal" se entenderá que corresponde al diseño de productos, entornos, programas y servicios que puedan utilizar todas las personas, en la mayor medida posible, sin necesidad de adaptación ni diseño especializado.

En línea con la Convención, surgen los 7 principios del Diseño Universal los cuales corresponde con: Igualdad de Uso, Flexibilidad de Uso, Uso Simple e Intuitivo, Información Perceptible, Tolerancia al Error, Menor Esfuerzo Físico y Uso de Espacios con Dimensiones Apropriadas. Los diseños deben contemplar estos principios además de aplicar toda la normatividad vigente con el fin de garantizar la accesibilidad para personas con discapacidad y en transición funcional.

Dentro de la normatividad relacionada, Los diseños deben contemplar como mínimo lo siguiente:

- LEY 1346 DE 2009
- LEY 1618 DE 2013
- DECRETO 1660 DE 2013 (COMPILADO EN EL DECRETO 1079 DE 2015)
- DECRETO 1538 DE 2005
- LEY 1680 DE 2013
- LEY 1712 DE 2014
- RESOLUCIÓN 269 DE 2020, MODIFICADA LA RESOLUCIÓN 264 DE 2015.
- NTC 4140 ACCESIBILIDAD DE LAS PERSONAS AL MEDIO FÍSICO. EDIFICIOS. PASILLOS Y CORREDORES. CARACTERÍSTICAS GENERALES.
- NTC 4143 ACCESIBILIDAD DE LAS PERSONAS AL MEDIO FÍSICO. EDIFICIOS Y ESPACIOS URBANOS. RAMPAS FIJAS ADECUADAS Y BÁSICAS.
- NTC 4144 ACCESIBILIDAD DE LAS PERSONAS AL MEDIO FÍSICO. EDIFICIOS, ESPACIOS URBANOS Y RURALES. SEÑALIZACIÓN.
- NTC 4145 ACCESIBILIDAD DE LAS PERSONAS AL MEDIO FÍSICO. EDIFICIOS Y ESPACIOS URBANOS Y RURALES. ESCALERAS.
- NTC 4201 ACCESIBILIDAD DE LAS PERSONAS AL MEDIO FÍSICO. EDIFICIOS Y ESPACIOS URBANOS. EQUIPAMIENTOS. BORDILLOS, PASAMANOS Y AGARRADERAS
- NTC 4279 ACCESIBILIDAD DE LAS PERSONAS AL MEDIO FÍSICO. EDIFICIOS. ESPACIOS URBANOS Y RURALES. VÍAS DE CIRCULACIÓN PEATONALES HORIZONTALES.
- NTC 4349 ACCESIBILIDAD DE LAS PERSONAS AL MEDIO FÍSICO. EDIFICIOS. ASCENSORES.
- NTC 4695 ACCESIBILIDAD DE LAS PERSONAS AL MEDIO FÍSICO. SEÑALIZACIÓN PARA EL TRÁNSITO PEATONAL EN EL ESPACIO PÚBLICO URBANO.
- NTC 4774 ACCESIBILIDAD DE LAS PERSONAS AL MEDIO FÍSICO. ESPACIOS URBANOS Y RURALES. CRUCES PEATONALES A NIVEL Y ELEVADOS O PUENTES PEATONALES.
- NTC 5351 ACCESIBILIDAD DE LAS PERSONAS AL MEDIO FÍSICO. PARADEROS ACCESIBLES PARA TRANSPORTE PÚBLICO, COLECTIVO Y MASIVO DE PASAJEROS.
- NTC 5610 ACCESIBILIDAD DE LAS PERSONAS AL MEDIO FÍSICO. SEÑALIZACIÓN PODOTÁCTIL.
- NTC 5701 VEHÍCULOS ACCESIBLES CON CARACTERÍSTICAS PARA EL TRANSPORTE URBANO DE PERSONAS, INCLUIDAS AQUELLAS CON MOVILIDAD Y/O COMUNICACIÓN REDUCIDA. CAPACIDAD MÍNIMA DE DIEZ PASAJEROS MÁS CONDUCTOR.
- NTC 6047 ACCESIBILIDAD AL MEDIO FÍSICO. ESPACIOS DE SERVICIO AL CIUDADANO EN LA ADMINISTRACIÓN PÚBLICA. REQUISITOS.

2.3.8. Componente digital

TRANSMILENIO S.A. ha venido avanzando en garantizar el pleno ejercicio de los derechos de las personas con discapacidad desde el componente informático y digital, no solo por su compromiso con el cumplimiento de la normatividad vigente, sino también porque el aprovechamiento de la información del sistema por parte de todas las personas es fundamental para la toma de decisiones adecuadas en la planeación de los viajes, el uso de los servicios de transporte con criterios de eficiencia y comodidad, el máximo aprovechamiento de la capacidad instalada del sistema y el uso de las rutas de manera óptima, todo lo que redundará en un buen funcionamiento del SITP.

En este sentido, los entornos digitales, sistemas de información y demás herramientas informáticas son construidas y operadas con criterios de diseño universal que faciliten y garanticen su aprovechamiento por parte

de la ciudadanía, proceso en el que resaltan la aplicación oficial del SITP TransMiApp, y la página web del Sistema TransMilenio.

La TransMiApp por su parte, concentra toda la información, tanto estática (rutas disponibles, estaciones, paraderos) como dinámica (saldo de la tarjeta, tiempo estimado de llegada del bus, noticias del sistema), que las personas deben conocer para hacer un uso adecuado del sistema. Esta App es compatible con herramientas de accesibilidad como contraste alto y lectores de pantalla para que personas con algún tipo de discapacidad visual puedan usarla con comodidad.

Adicionalmente, la aplicación indica los buses del componente zonal que tienen o no dispositivos físicos de accesibilidad como rampas, lo que facilita el uso del sistema y la planeación de los viajes. Sumado a lo anterior, la TransMiApp utiliza el GPS y utilizará dispositivos bluetooth llamados beacons, para interactuar con el entorno y detectar el paradero o estación más cercana.

Esta función permite que todas las personas, incluidas aquellas con algún tipo de discapacidad, consulten su información de interés de manera más ágil, con menos pulsaciones de pantalla, de forma más directa y sin tener que recurrir de forma obligatoria al uso de mapas, los cuales no son compatibles con lectores de pantalla.

Sumado a lo anterior, y con políticas claras de mejora continua y aumento de nivel de servicio a las personas usuarias, TRANSMILENIO S.A. constantemente evalúa, desarrolla, prueba y despliega nuevas funcionalidades para la TransMiApp, entre ellas varias enfocadas en el mejoramiento de la accesibilidad en la app y en el Sistema.

En este sentido, actualmente se trabaja en el despliegue de información de transporte en el nuevo mobiliario urbano que se instalará en la ciudad mediante la aplicación y la interacción de los dispositivos móviles que la usan de distintas formas, que se trabajan, definen y acotan juntamente con el Departamento Administrativo para la Defensoría del Espacio Público – DADEP.

2.4. Seguimiento Ambiental

En relación con el seguimiento del desempeño ambiental y del cumplimiento de las cláusulas ambientales de los Contratos de Concesión de la operación del componente troncal, zonal y de alimentación de las fases II, III, IV y V del Sistema, se dio continuidad a la aplicación de los esquemas de seguimiento ambiental a través del apoyo de interventorías integrales para ejecutar los diferentes mecanismos como: visitas locativas, revisiones documentales, coordinación interinstitucional, mesas de trabajo, etc.

Con base en los resultados de las actividades de seguimiento adelantadas, se elaboraron los correspondientes informes de seguimiento del componente ambiental de los Contratos de Concesión de la Operación, que dan cuenta del cumplimiento de las obligaciones ambientales.

Se realizó seguimiento ambiental al 100% de patios de operación zonal, troncal y de alimentación, lo que para esto implica que desde el 01 de enero al 31 de diciembre de 2022 se llevaron a cabo un total aproximado de 700 visitas de inspección, verificación y seguimiento ambiental a los Concesionarios de Operación.



2.5. Gestión atención novedades infraestructura vial

La Dirección Técnica de Modos Alternativos y Equipamiento Complementario tiene entre otras tareas la de realizar y coordinar la gestión para la atención de cada una de las novedades que afectan la infraestructura vial y por ende la operación del SITP en sus componentes zonal y troncal.

Como estrategia para lograr la efectividad en la atención de cada una de las novedades que impactan negativamente la operación del Sistema, se cuenta con canales y contactos directos de cada una de las entidades con competencia en la infraestructura vial y de servicios, esto con el fin de gestionar los casos identificados como prioritarios.

Adicionalmente, se realiza remisión de comunicaciones escritas a las entidades de Servicios Públicos como la Empresa de Acueducto, la Empresa de Teléfonos de Bogotá, el Instituto de Desarrollo Urbano -IDU-, la Unidad Administrativa Especial de Rehabilitación y Mantenimiento Vial – UAERMV- y la Unidad Administrativa Especial de Servicios Públicos –UAESP. También se realizan comités técnicos institucionales con estas Entidades para priorizar la atención de las novedades que generan mayor afectación en la operación del Sistema.

Para el año 2022 contamos con:

- Una base de datos organizada en la cual se pueden consultar cada uno de los reportes realizados por concesionarios, usuarios del Sistema y dependencias de TRANSMILENIO S.A y generar reportes detallados de la gestión adelantada a cada una de las novedades.
- Para la vigencia 2022, se reportaron un total de 11.855 novedades de mal estado de la infraestructura vial entre las cuales 9.258 son de infraestructura troncal y 2.597 en zonal.
- Los concesionarios reportaron 7.348 novedades, TMSA a través de visitas periódicas por parte de las diferentes dependencias reportó 4.421 y los usuarios del sistema 86 novedades de mal estado de infraestructura vial tanto en componente zonal como troncal.

2.6. Aseo y mantenimiento en la infraestructura troncal

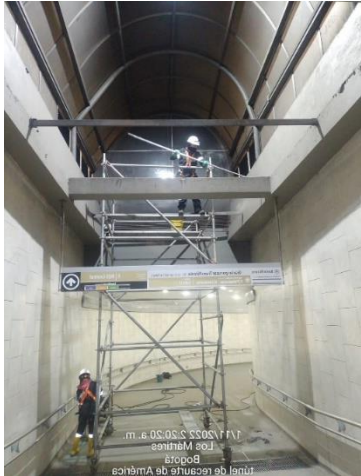
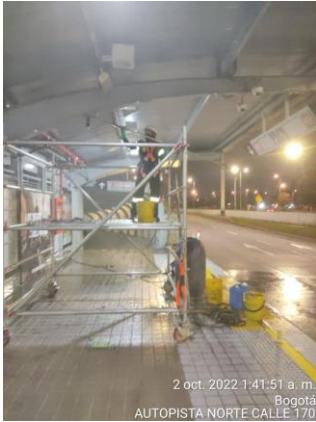





Para que la infraestructura pueda prestar un adecuado servicio a los usuarios de transporte público, debe ser sometida de manera permanente e ininterrumpida a rutinas de aseo y mantenimiento que han sido establecidas por la Entidad, con el fin de garantizar operatividad y seguridad para los usuarios del sistema.

Dentro de las actividades que se desarrollan para asegurar el estado de limpieza, orden y aseo de la infraestructura del componente BRT del Sistema de Transporte Masivo TransMilenio a cargo de TRANSMILENIO S.A., se encuentran, el Aseo Rutinario, Aseo Intensivo y otras como, desinfección, fumigación y desratización. Igualmente, para el mantenimiento de la infraestructura troncal se realiza mantenimiento integral a los equipos, redes e infraestructuras del sistema.

Entre el 01 de enero y el 31 de diciembre de 2022, se contó con el servicio durante los 365 días del año, mediante el contrato de prestación del servicio integral que vía licitación pública la Entidad adjudica. Durante

este periodo se realizó la actividad de aseo rutinario durante las 24 horas del día, se ejecutaron 409 jornadas de aseo intensivo y 543 jornadas de desinfección.

En el contrato vigente se encuentran vinculado un total de 420 trabajadores, de los cuales, el 73% son mujeres y de ellas el 81% son madres cabeza de familia o en situación vulnerable.

 <p>17 oct. 2022 5:50:30 a. m. Los Mártires Bogotá Túnel de la Avenida de América</p>	 <p>2 oct. 2022 1:41:51 a. m. Bogotá AUTOPISTA NORTE CALLE 170</p>	 <p>7 oct. 2022 3:15:29 a. m. estacion san diego</p>
	 <p>1 oct. 2022 3:31:15 a. m. 2922 W 1421 Carrera 29 Los Mártires Bogotá ESTACIÓN RICAUTE NQS</p>	 <p>lunes, 7 de noviembre de 2022 22:41:15 TRONCAL CRA 10 T1-CIUDAD JARDÍN</p>
 <p>8 nov. 2022 01:24:10 45d Sur68 Avenida Caracas Rafael Uribe Uribe Bogotá Santa Lucía</p>		

3. SEGURIDAD

La gestión de la seguridad durante la vigencia 2022, se concentró en la ejecución del Plan Integral de Seguridad, el cual desarrolla los siguientes ejes temáticos:

3.1. Seguridad Física y Evasión

Gestión: La prioridad estratégica que significa la mitigación de la evasión del pago del pasaje requirió el fortalecimiento del Plan Estratégico Antievasión así:

3.1.1. Prevención, Cultura Ciudadana, Incidencia y Corresponsabilidad:

Acompañamiento al Festival Smart Films Versión 2022 para el diseño de contenidos comunicativos para la prevención de la evasión. (Por el objetivo de la estrategia no se puede desagregar a nivel local.)

Actividades con la Fundación Otero Liévano e incidencias con instituciones educativas y ASCUN, para la prevención de evasión en entornos escolares y universitarios. Localidades impactadas: Suba, Engativá, Bosa, San Cristóbal, Tunjuelito, Ciudad Bolívar, Santa Fe, Los Mártires. Jornadas en portales y estaciones haciendo sensibilización a usuarios y evasores sobre la importancia de tener buenos comportamientos en el Sistema, especialmente, la validación del pasaje.

Desarrollo de mesas de trabajo con la bancada de Bogotá en la Cámara, para explorar estrategias de incidencia política y cambios normativos en materia de persecución penal y fiscalización, favorables a la mitigación de la evasión y la venta irregular de pasajes. (Por el objetivo de la estrategia, que se trata de articular con el Congreso de la República, no se puede desagregar a nivel local.)

3.1.2. Monitoreo y caracterización de la evasión:

Implementación del sistema de monitoreo *SIDEST* -SISTEMA INTELIGENTE DE DETECCIÓN DE EVENTOS DE SEGURIDAD EN TRANSMILENIO, con el cual se inicia el seguimiento en tiempo real a eventos de seguridad y evasión 37 puntos del sistema de un total de 52 y que representa un avance del 71%. En cuanto al módulo de seguridad, en operación 42 puntos, con avance del 81%. (Localidades impactadas: Santa Fe, Tunjuelito, Bosa, Ciudad Bolívar, Antonio Nariño, Rafael Uribe Uribe, Usme, Los Mártires, Puente Aranda, Chapinero, Engativá, Usaquén, Suba, Ciudad Bolívar, Teusaquillo, Barrios Unidos.) **Nota:** El SIDEST no tiene como una desagregación las cifras de evasión a nivel local sino por punto o global en el componente troncal del Sistema TransMilenio a partir de la agregación de puntos monitoreados.

Se desarrollan dos mediciones de la evasión aplicando metodología estandarizada en el componente troncal; un estudio exploratorio de la evasión en el zonal; la evaluación de impacto del torniquete mariposa y de los dispositivos instalados en las BCA para personas con discapacidad. (Por el objetivo de la estrategia no se puede desagregar a nivel local.)

3.1.3. Fortalecimiento de la Infraestructura:

Instalación de electroimán que bloquee las barreras para personas con discapacidad. (Como los electroimanes se instalaron en las 274 BCA de discapacidad que comprenden todos los portales y estaciones del Sistema, todas las localidades de la ciudad se han visto impactadas bajo esta estrategia.)

Acompañamiento en la implementación del proyecto de puertas, en especial en el componente de medición de la evasión. Como en el 2022 apenas inició la instalación de las nuevas puertas, apenas en 2023 se reportará su impacto ya que es en este año que se están poniendo en funcionamiento y se medirán indicadores de niveles de servicio y de evasión.

Incidencia con IDU, a la Empresa Metro de Bogotá y a la Empresa Férrea Regional para que se incorpore infraestructura dura, que evite la evasión en los nuevos proyectos. (A nivel local el impacto podría ser sobre las localidades en las que se desarrollarán los nuevos proyectos de movilidad, a saber nuevas troncales de Avenida Cali y Avenida 68, nuevo TransMiCable, Corredor Verde 7a y Primera Línea del Metro: Kennedy, Tunjuelito, Puente Aranda, Ciudad Bolívar, Usaquén, Chapinero, Suba, Engativá, Teusaquillo y Barrios Unidos, Bosa y San Cristóbal, Puente Aranda, Antonio Nariño, Santa Fe, Los Mártires.)

3.1.4. Fiscalización:

Diseño e implementación del nuevo modelo de vigilancia del sistema a través de la complementariedad de capacidades entre policía, vigilancia privada y equipos territoriales de la DTS.

Se diseña e implementa el equipo de *Reguladores de Evasión*, quienes desarrollan acciones de disuasión y contención de evasores.

Desarrollo de alianza con la Secretaría Distrital de Gobierno, para el intercambio de información sobre evasores del pago, y aplicación de las sanciones que prevé el Manual del Usuario del Sistema por comportamientos contrarios a la convivencia como la evasión. Se implementó el Decreto 042 de 2022 - Subrogación de multas por evasión con el programa "Gestor de Convivencia TM Por Un Día".

Logros:

- Fortalecimiento del Equipo Territorial con 200 Gestores de Convivencia y 430 Reguladores de Evasión.
- Recuperación diaria de 309 millones adicionales derivado del aumento de validaciones.
- Subrogación de 166 multas por evasión a través de "Gestor de Convivencia TM Por Un Día".
- Aplicación de 68.596 comparendos por evasión del pago. 5. Bloqueo efectivo de 3.288 tarjetas personalizadas por incurrir en evasión del pago del pasaje.

3.2. Elusión

Gestión: Diseño e implementación del Plan de Acción Antielusión, con fortalecimiento en el uso de medios tecnológicos para la detección de usos atípicos y bloqueo de tarjetas; incidencia con diversos actores para el posicionamiento público del fenómeno; presión operativa e incidencia judicial para la persecución penal de la elusión.

Logros:

- Levantamiento del diagnóstico de la venta ilegal de pasajes en la ciudad.
- Fortalecimiento en el protocolo de seguimiento a tarjetas por usos atípicos.
- Desarrollo de 25 operativos, cada uno con su respectiva denuncia con un resultado de 1.549 tarjetas incautadas y bloqueadas, en las siguientes localidades:

Tabla 7. Operativos en localidades

LOCALIDAD	No de Operativos	Cantidad de Tarjetas
Ciudad Bolívar	3	500
Santa fe	4	69
Tunjuelito	2	28
Kennedy	5	168
Bosa	2	189
Engativa	2	76
Ciudad Bolívar	3	300
San Cristobal	1	86
Usaquen	2	11
Antonio Nariño	1	122

Fuente: TRANSMILENIO S.A.

Interposición de 26 denuncias por parte de TRANSMILENIO S.A. sobre venta irregular 5. Revisión de 5 puntos por venta excesiva de tarjetas, informado por la Subgerencia Económica.

3.3. Seguridad vial

Gestión: Diseño de la política institucional de seguridad vial. Reestructuración del proceso de seguridad vial al interior de la DTS. Redireccionamiento de las acciones de prevención y rediseño metodológico del proceso de capacitación de operadores y de accidentología; fortalecimiento y estandarización de los protocolos de inspección, vigilancia y control de factores de riesgo para la accidentalidad vial; accidentología y gestión de conocimiento.

Logros:

- Incidencia con la Agencia Nacional de Seguridad Vial frente al Manual de Señalización Vial 2022 para atienda las particularidades del Sistema.

- Introducción del enfoque de seguridad vial en diseños de los nuevos proyectos de infraestructura como son Primera Línea del Metro de Bogotá, Corredor Verde por la Carrera 7, Cable Aéreo San Cristóbal y Cable Aéreo Potosí.
- Estandarización de las configuraciones de nodos tipo velocidad en la actual malla estructural de operación, haciendo posible el uso de la alerta auditiva por excesos de velocidad.
- 2.520 análisis de accidentalidad, desarrollo de pruebas con información de telemetría en eventos de caídas de ocupante, a fin de verificar aceleraciones y frenadas bruscas, aceleración y desaceleración y parametrización de conductas agresivas; 325 verificaciones para la implementación y/o cambio de servicios zonales y troncales, incluyendo pruebas operacionales para nuevos proyectos de infraestructura de transporte; 219 inspecciones a patios para revisiones de Seguridad Vial y SST, 28 inspecciones documentales y 47 inspecciones SG-SST; 224.637 IVC con un cumplimiento del 92.6%; 39.900 alcoholimetrías; 53.912 mediciones de velocidad; 78.602 inspecciones de comportamientos preventivos y 52.223 de cumplimiento normativo.

3.4. Seguridad ciudadana y física

Gestión: Se generaron acciones integrales para fortalecer la convivencia ciudadana y mitigar la comisión de delitos en el Sistema, en articulación e incidencia con los sectores responsables. Participación en instancias de toma de decisiones como el Consejo de Seguridad, COE, PMU. Fortalecimiento de las capacidades humanas y tecnológicas en el Sistema para la gestión de la seguridad ciudadana pasando de 229 cámaras en 25 estaciones a 1.119 en 82 puntos. Gestión para la asignación de equipos de investigación criminal por parte de la SIJIN a fin de investigar delitos en el Sistema, como hurto a personas e infraestructura. Generación de cinco informes de caracterización de seguridad en el Sistema como insumos para el impulso a investigaciones judiciales y elaboraron ocho informes de seguridad integral con destino a diferentes sectores.

Logros:

- Conexión al centro de gestión de las estaciones de policía de MEBOG para una reacción operativa más oportuna.
- Generación de registros filmicos de 4.909 incidentes que representa un aumento del 41% frente al año anterior.
- Realización de 2.350 actividades de prevención del delito y acompañamiento con gestores a la policía en 1.381 actividades de control del delito. La Policía realizó 921 capturas e impuso 129.935 comparendos, incautaron 2 armas de fuego, 134 armas traumáticas y 25.318 armas cortopunzantes 3.4 kg de narcóticos.

Se gestionaron 121 casos identificados de violencia contra la mujer en el Sistema

Desarrollo de 348 intervenciones contra la venta informal en el Sistema, de la siguiente manera:

Tabla 8. Intervenciones venta informal

Localidad	Cantidad intervenciones
Kennedy	118
Engativá	106
Los Mártires	94
Puente Aranda	78
San Cristóbal	74
Tunjuelito	57
Ciudad Bolívar	57
Suba	57
Usme	53
Santa Fe	43
Usaquén	39
La Candelaria	23
Chapinero	13
Teusaquillo	13
estaciones del municipio de Soacha	1

Fuente: TRANSMILENIO S.A.

Nota: es importante señalar que como hay estaciones que comparten localidades, una actividad puede responder a una o más localidades dependiendo de su ubicación.

Se abordaron 335 personas habitantes de calle en los cuales solo el 28% aceptó la oferta del Distrito. Se identificaron e intervinieron 73 puntos críticos de instalación de cambuches de ciudadanos/as habitantes de calle y se intervinieron 19 puntos que se lograron desmontar. Las actividades se realizaron de la siguiente manera:

Tabla 9. Actividades puntos críticos

Localidad	Actividades
Teusaquillo	12
Usaquén	12
Suba	1
Santa Fe	8
Chapinero	6
Los Mártires	4
Puente Aranda	4
Kennedy	4
Bosa	2
Antonio Nariño	2
La Candelaria	2
Engativá	1
San Cristóbal	1

Fuente: TRANSMILENIO S.A.

Nota: es importante señalar que como hay estaciones que comparten localidades, una actividad puede responder a una o más localidades dependiendo de su ubicación.

Se han abordado 119 familias en mendicidad a las que se les brindó la oferta social disponible, solamente 10 familias accedieron de forma voluntaria Se han realizado 17 jornadas de intervención logrando el traslado para verificación de derechos a los centros zonales de 40 familias que estaban ejerciendo algún tipo de explotación infantil al interior del Sistema. Las intervenciones se realizaron de la siguiente manera:

Tabla 10. Intervenciones familias en mendicidad

Localidad	Intervenciones
Teusaquillo	16
Chapinero	15
Los Mártires	15
Usaquén	14
Santa Fe	12
Suba	11
Puente Aranda	4
Kennedy	2
La Candelaria	1
Tunjuelito	1
Ciudad Bolívar	1

Fuente: TRANSMILENIO S.A.

Nota: es importante señalar que como hay estaciones que comparten localidades, una actividad puede responder a una o más localidades dependiendo de su ubicación.

3.5. Emergencias y contingencias

Gestión: Actualización de seis planes (CL 26, NQS Sur, Caracas Sur, Carrera 10 y 7, NQS Central y Portales), lo que requirió 73 visitas de campo. Se realizaron 17 análisis de riesgos de infraestructura de estaciones afectadas por amenazas de origen antrópico, disposición de torniquetes, mecanismo de bloqueo para BCA's de discapacidad, ubicación de área de caniles, ampliación de estaciones e instalación de gabinetes metálicos, con el fin de identificar amenazas que representan un riesgo para la seguridad e integridad de los usuarios y Agentes del Sistema. Capacitación de 1.353 Agentes del Sistema, para brindar herramientas de respuesta adecuada ante emergencias. Planeación, desarrollo y ejecución de 2 simulacros. Participación en 12 Mesas de Trabajo para el Manejo de Emergencias y Desastres Elaboración de 14 conceptos técnicos de riesgos en el Sistema.

Logros:

- Diseño metodológico e implementación del Sistema de Alertas Tempranas.
- Implementación de protocolos de identificación, gestión de riesgos y respuesta de emergencias o contingencias ocurridas en el Sistema.
- Articulación interinstitucional para la atención de eventos que se presentan en la ciudad con las entidades pertenecientes al Sistema Distrital de Gestión del Riesgo y Cambio Climático (SDGR-CC) a través del Centro de Operaciones de Emergencias (COE), Puestos de Mando Unificado (PMU) y Mesas de trabajo para el manejo a emergencias y desastres.

4. LINEAMIENTO USUARIO

4.1. Estrategia de cultura ciudadana del Sistema TransMilenio2020

Antecedentes

El plan de desarrollo Distrital 2020-2024 un Nuevo Contrato Social y Ambiental para el siglo XXI, se basa en el enfoque de Cultura Ciudadana que reconoce que los comportamientos ciudadanos son multi motivados, obedecen a razones, intereses y emociones multi regulados por la ley, las normas sociales y la cultura.

Esta es una mirada que nació en Bogotá en la década de los 90, y está basada en evidencia, centrada en las personas y su identidad, que concibe los hábitos y comportamientos sociales como construcciones culturales que pueden aprenderse, transformarse y abandonarse.

El plan de desarrollo Distrital parte de la idea de que para que el cambio social sea efectivo y sostenible, debe partirse de la voluntariedad y de la comprensión de la dinámica informal que se subyace a la vida social. Por esto, es fundamental incidir de forma efectiva en los comportamientos y las actitudes de los ciudadanos, a partir del aprendizaje social como la clave fundacional del cambio individual y colectivo.

Las representaciones compartidas de una sociedad son el vehículo más poderoso de transformación de las motivaciones de los comportamientos que constituyen barreras para el cambio voluntario dado el peso de la influencia social en los sesgos cognitivos, y en los comportamientos que asumen las personas en contextos en los que importan las expectativas compartidas por las redes de referencia de las personas y sus formas de resolver problemas.

Este enfoque enfatiza la capacidad humana de resignificación y transformación desde el ejercicio de la ciudadanía, resaltando cinco aspectos fundamentales:

- La construcción individual y colectiva es clave para la armonización entre las tres regulaciones del comportamiento: legal, moral y cultural; clave para lograr la convivencia positiva;

- La educación y la cultura son vehículos poderosos para reinterpretar la realidad que vivimos y visibilizar la indispensabilidad de la agencia individual y colectiva para transformarla;
- En situaciones de dilema social (cuando el interés personal y bien común están en tensión), las personas tienen la capacidad de cooperar en la consecución de bienes colectivos y coordinarse para regular los recursos de uso común;
- El gobierno puede asumir un rol pedagógico proponiendo la participación voluntaria de la ciudadanía en la transformación de los factores psico socio culturales que afectan la posibilidad de alcanzar el bienestar inclusivo; pero la capacidad de los remedios legales es limitada.
- La gobernanza colaborativa enfocada concreta la corresponsabilidad de todos en la construcción de ciudad a través de la participación social y decisoria.

Por otra parte, la Política Pública de Cultura Ciudadana 2020-2028 Documento CONPES D.C. 10 Consejo Distrital de Política Económica y Social del Distrito Capital, que es la carta de navegación en materia de cambio cultural, a los sectores, instituciones, comunidades y entidades privadas para abordar desde un enfoque de cultura ciudadana sus problemáticas, definiendo acciones corresponsables y sostenibles para la transformación de problemáticas compartidas, posibilitando el desarrollo humano, la igualdad, las libertades y el ejercicio pleno de los derechos en la ciudad libre de todas las formas de violencia y exclusión.

El objetivo de la Política busca: “Propiciar transformaciones culturales voluntarias basadas en evidencia mediante la generación de condiciones técnicas, institucionales, financieras, normativas, sociales y ambientales que favorezcan la cooperación corresponsable”. La meta no es otra que la construcción de una ciudad y una ciudadanía que valora y promueve el desarrollo humano y las libertades, la participación, el ejercicio pleno de los derechos, la convivencia pacífica, el respeto de todas las formas de vida, la sostenibilidad de la ciudad y el cuidado de lo público como patrimonio común, en perspectivas de género, poblacional-diferencial, territorial y ambiental.

Este objetivo, a su vez, se desarrollará a través de cinco objetivos estratégicos, que, de manera articulada, constituyen el marco de actuación interinstitucional para las transformaciones culturales en la ciudad:

- Acción Colectiva** - Promover transformaciones voluntarias y corresponsables de los factores culturales que limitan el desarrollo humano y la sostenibilidad de la ciudad, abrazando la apropiación de normas como mecanismo de cooperación por excelencia.
- Pensar y hacer juntos** - Facilitar la intersectorialidad, la integralidad y la corresponsabilidad entre actores públicos, privados y/o comunitarios en la transformación de los factores culturales priorizados que limitan el desarrollo humano y la sostenibilidad de la ciudad.
- Todos ponemos** – Coordinar la gestión de recursos públicos, privados y comunitarios mediante la definición e implementación de lineamientos y condiciones que faciliten la puesta en marcha de las acciones de la política en el marco de la corresponsabilidad y el reconocimiento.

- d. **Ciudadanía activa** – Fortalecer las capacidades ciudadanas de organización y liderazgo en los procesos de transformación cultural basadas en auto y mutuo cuidado como principio y punto de llegada.
- e. **Saberes compartidos** – Producir y usar información abierta de calidad que incluya el conocimiento público, privado y comunitario acerca del componente cultural de la ciudad.

Por lo anterior, TRANSMILENIO S.A. desde la estrategia de Cultura Ciudadana “Equipo T”, en el marco de la Nueva Movilidad, da respuesta a los lineamientos del Plan de Desarrollo y a la Política Pública de Cultura Ciudadana, así como los usuarios del Sistema Integrado de Transporte Público (SITP) como primeros cooperadores que con su comportamiento inspiran a la ciudadanía en general.

Así mismo, el Plan de Desarrollo Distrital 2020-2024 *Un Nuevo Contrato Social y Ambiental para el siglo XXI*, contempla dentro de su cuarto propósito “Hacer de Bogotá Región un modelo de movilidad multimodal, incluyente y sostenible”; establece como uno de los aportes del Sector Movilidad lograr Mejorar la experiencia de viaje a través de los componentes de tiempo, calidad y costo, con enfoque de género, diferencial, territorial y regional.

En su programa Movilidad segura, sostenible y accesible, fija como meta definir e implementar dos estrategias de cultura ciudadana para el sistema de movilidad, con enfoque diferencial, de género y territorial. Este enfoque ha sido bautizado como “La Nueva Movilidad” que es a su vez un modelo de gestión y de intervención basado en evidencia que usa la tecnología, las leyes, la participación social y corresponsabilidad ciudadana como caja de herramientas de transformación en el mundo marcado por la pandemia Covid-19.

Así mismo, las acciones realizadas este año se han coordinado con todo el sector cultura y movilidad bajo la sombrilla técnica y logística de la Nueva Movilidad.

4.1.1. Estrategia de cultura ciudadana Equipo T

4.1.1.1. Objetivo general de la estrategia Equipo T 2020-2024

El “Equipo T” es la plataforma estratégica de comunicación, formación y cultura ciudadana de TRANSMILENIO S.A., que promueve una mejor movilidad y calidad de vida para los diversos actores que hacen parte del sistema de transporte público de Bogotá. La estrategia Equipo T se diseñó con base en los lineamientos y la metodología de la Dirección de Cultura Ciudadana de la Secretaría de Cultura, Recreación y Deporte de Bogotá, ente rector del Distrito en esta materia.

La **Estrategia Integral de Cultura Ciudadana Equipo T 2020-2024** tiene como propósito:

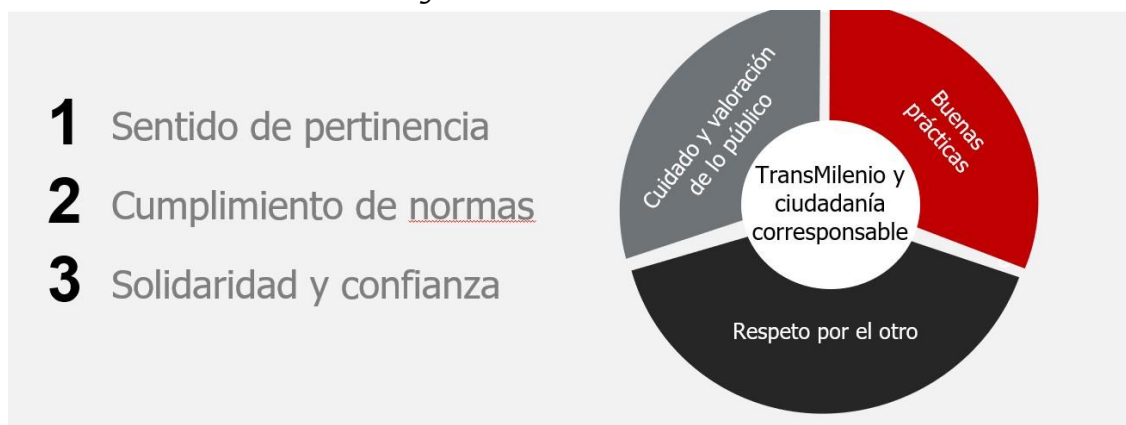
Fomentar la confianza, el respeto de las normas, la solidaridad entre los usuarios; así como la valoración y apropiación del Sistema Integrado de Transporte Público de Bogotá como bien público y patrimonio de la ciudad.

Buscando la corresponsabilidad, la auto y mutua regulación amable por parte de los usuarios, y la humanización, la satisfacción con la experiencia de viaje, y la certidumbre en las interacciones con el Sistema.

4.1.1.2. Valores del Equipo T

- **Coherencia y liderazgo con el ejemplo:** El Equipo T fomenta la coherencia, la integridad y el fomento del liderazgo desde el interior de las organizaciones que conforman el Sistema.
- **Cuidado y valoración de la vía y de lo público:** Promueve el sentido de pertenencia y la apropiación de los ciudadanos hacia el Sistema TransMilenio como un bien público. Busca que los ciudadanos comprendan el Sistema de Transporte Público como un elemento integrador de la ciudad, que genera identidad y orgullo.
- **Buenas prácticas en el cumplimiento de normas:** promueve la concientización de los ciudadanos frente a los derechos y deberes que deben tener en cuenta para el uso, cuidado y disfrute del Sistema de Transporte Público.
- **Prosocialidad- Respeto por el otro (empatía, solidaridad y confianza):** busca que los ciudadanos sean conscientes de su rol como agentes de cambio. Promueve que los ciudadanos se pongan en el lugar del otro dentro del Sistema de Transporte Público para mejorar la convivencia.

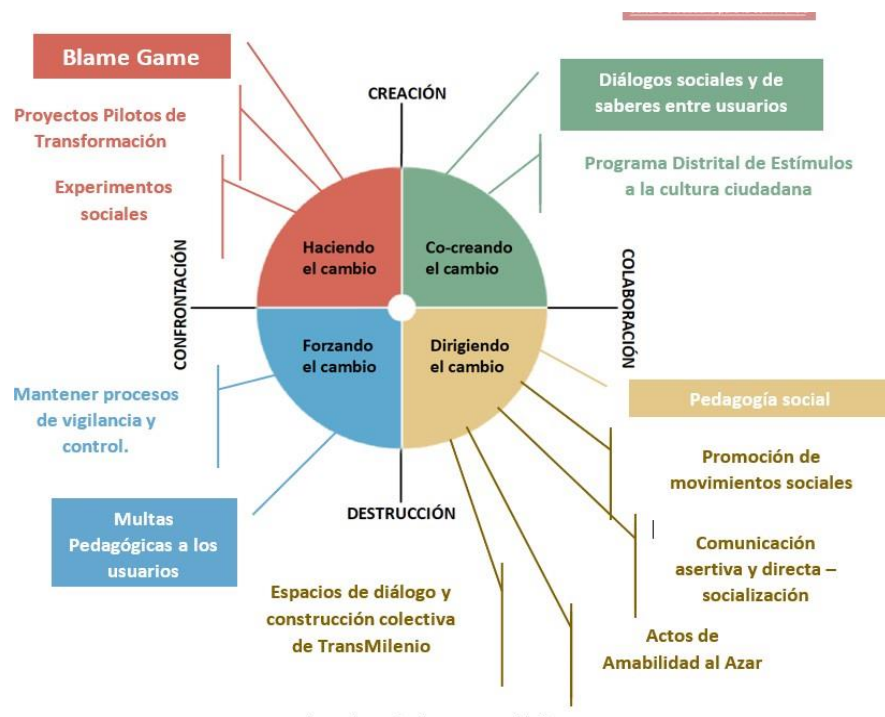
Gráfica 2. Estrategia Cultura TRANSMILENIO S.A.



4.1.1.3. Enfoque de la Estrategia Equipo T

Con base en el modelo sistémico de Steve Waddel, se estructuraron las líneas programáticas de la Estrategia de Cultura Ciudadana Equipo T:

Gráfica 3. Líneas programáticas



4.1.1.3.1. Líneas programáticas

Dirigiendo el cambio:

Contempla estrategias pedagógicas, que buscan generar apropiación social por el Sistema de Transporte público de la Ciudad, promoviendo su valoración como bien público.

Haciendo el Cambio:

Esta línea responde a la ejecución de acciones y proyectos visibles al alto impacto, que se enfoquen en la transformación de la experiencia de viaje en el Sistema.

Co- Creando el Cambio

Las acciones de esta línea responden al reconocimiento de la ciudadanía como agente activo en la transformación cultural del Sistema. Se propician espacios que permiten visibilizar el liderazgo y la gestión de los usuarios, con el ánimo de continuar promoviendo la corresponsabilidad en el sistema de Transporte Público.

Forzando el Cambio

Esta línea se fundamenta en aquellas acciones que impulsan los cambios generalizados y tienen como base el cumplimiento de la norma y su exigencia.

4.1.1.4. Acciones cultura ciudadana 2022

Gestión: Desde la estrategia de Cultura Ciudadana “Equipo T”, se da respuesta a los lineamientos del PDD y a la Política Pública de Cultura Ciudadana, así como a los usuarios y usuarias del Sistema integrado de Transporte Público como primeros cooperadores que con su comportamiento inspiran a la ciudadanía en general.

Acciones hechas en lo corrido del 2022:

- ✓ Promoción de un sistema cuidador frente al COVID-19, con el objeto de llegar a los usuarios del Sistema TransMilenio con mensajes pedagógicos de autocuidado y prevención. Entrega de gel antibacterial.
- ✓ Recorridos pedagógicos para reforzar los comportamientos contemplados en el Manual del Usuario y su relación con la Cultura Ciudadana. 370 estudiantes atendidos.
- ✓ Entrega de 5.000 cartillas para promover la cultura del pago, en el Portal 80, Portal Américas, Portal del Sur, 20 de Julio, estación Banderas y Suba.
- ✓ Semana artística con los ‘Influenciadores de la felicidad’ como acción para promover la importancia de validar el pasaje. Se impactaron a cerca de 30 mil usuarios en los portales 80, Suba, Dorado, 20 de Julio, Sur y TransMiCable.
- ✓ Puesta Teatral Casos de la Doctora Codo: una puesta en escena teatral sobre el libre desarrollo de la identidad cultural e TransMiCable.
- ✓ 10 intervenciones de muralismo Portal Suba, Portal Calle 80, estación 1 de Mayo y TransMiCable.
- ✓ Recuperación del entorno del Portal Sur y estación Av. 1 de mayo.
- ✓ Exposición de la Galería itinerante, en conjunto con la Fundación Otero Liévano en los Portales Suba, Sur, 20 de Julio, Tunal, Estación San Diego. Entrega de 10.000 piezas gráficas en las que se promueven comportamientos que no sean contrarios a la convivencia en el Sistema.
- ✓ Exposición Galería Itinerante en conjunto con la Fundación Patrimonio Fílmico que busca reconocer al Sistema como un escenario de cultura. Portales 20 de Julio, Sur, estación Av. 1 de Mayo, Museo Nacional, San Diego, General Santander y TransMiCable.
- ✓ En conjunto con la UAESP se realizaron 61 intervenciones para sensibilizar a la comunidad usuaria sobre la importancia de no arrojar residuos en la infraestructura y buses del Sistema.
- ✓ Instalación de 36 carteles en cajas de luces con mensajes sobre los beneficios del pago del pasaje en los portales en los Portales Suba, Sur, y Norte y en las estaciones Banderas y Aguas.
- ✓ Entrega de 3500 mil libros en el marco del programa ‘Libro al Viento’, en conjunto con Idartes, en los portales Américas, Calle 80, Dorado y en el componente zonal en la localidad de San Cristóbal.
- ✓ Acción de promoción de la lectura “Lecturas en Movimiento” impresión de 100 mil cuelgasillas, 100 mil stickers con código QR, 100 publicaciones en Jcdeux –paraderos del Componente Zonal, publicación externa e interna en rutas duales C84-M84 ETB Tibabuyes – Museo Nacional.
D81-M81 Museo Nacional – Calle 80 Puente de Guadua M82-L82 Clínica El Bosque – Portal 20 de Julio.

M83-H83 Museo Nacional – Usme Porvenir II.

M86-K86 Fundación Santa Fe – Aeropuerto Eldorado 20 buses del componente zonal.

- ✓ Participación en el Segundo Diálogo Internacional de Culturas en Común.
- ✓ 3 intervenciones musicales con la Orquesta Filarmónica de Bogotá. Portales Suba, 80 y Sur.
- ✓ Concierto Coro Filarmónico Juvenil / Travesía Sonora.
- ✓ 332 intervenciones con colectivos culturales enfocados a promover la validación del pasaje.
- ✓ 18 presentaciones de artistas que intervienen en los Portales Suba, Américas, Tunal, Dorado, Calle 80 Estación Banderas, Ricaurte y Héroes.
- ✓ 55 juegos instalados en estaciones y portales para canalizar emociones, de los usuarios, al interior del Sistema.
- ✓ 100 mil piezas instaladas en buses y 36 carteles en cajas de luces con mensajes sobre la importancia de ceder la silla.
- ✓ 3 estaciones intervenidas a través del urbanismo táctico Campin, Banderas y San Victorino.
- ✓ Festival de la convivencia Juvenil en TransMicable.
- ✓ Foro Local de Cultura en TransMiCable.
- ✓ Celebración del Día de la Niñez con niños y niñas de la localidad de Suba y TransMiCable.
- ✓ Danza en la ciudad.

Registro fotográfico

- Entrega de cartillas de Cultura Ciudadana – Juegos de destreza mental

En total, entregamos 5.000 cartillas con información de cultura ciudadana a los usuarios del Sistema TransMilenio. Las actividades se realizaron en Portal 80, Américas, Portal del Sur, 20 de Julio, estación Banderas y Suba.



Entrega de cartillas de cultura ciudadana en Portal 80. junio de 2022



Buscamos sensibilizar a los usuarios sobre comportamientos ciudadanos.

- *Socialización del Manual del Usuario en las plataformas del Sistema.*



- *Acción pedagógica sobre el uso de las sillas sin importar el color*

Uno de los cuatro comportamientos que se buscó fortalecer en la vigencia 2022 desde Cultura Ciudadana fue ceder la silla.

Sin importar el color (azul o roja) se divulgaron mensajes en Portal Sur, 80, Suba, Norte, Américas y la estación Banderas para promover entre los usuarios la importancia de cederla a la persona que lo necesite.



Túnel estaciones Aguas y Universidades



125.000 piezas ubicadas en los buses del Sistema



Impresión de 10.000 novenas navideñas

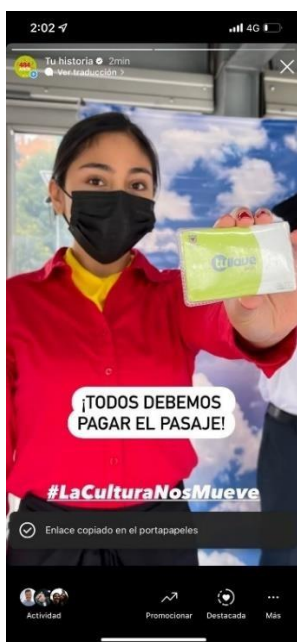
- *Colectivos artísticos en el Sistema*

De la mano con la Secretaría de Cultura, para este año, se estructuró la estrategia TransMiamigo donde se identificó la necesidad de plantear tres fases de intervención y de implementación de acciones para lograr el objetivo fomentar la cultura y aumentar la apropiación al Sistema. De acuerdo con esto, se desarrolló e implementó una acción pedagógica con la ciudadanía que, al brindar una oferta artística dentro del sistema, mejore la experiencia del usuario y fomente un relacionamiento más empático y humano entre el sistema y la ciudadanía.

Fueron un total de 332 intervenciones, en las diferentes estaciones y portales, especialmente aquellas que se han priorizado por alto índice de evasión. Estas intervenciones buscaron incentivar entre la ciudadanía, comportamientos como ceder la silla, validar el pasaje para ingresar al Sistema, circular por la derecha, circular al interior del bus, no arrojar residuos y no ingerir alimentos.

Para lograr el objetivo, se diseñaron 10 sketch denominados 'Doctor T', 'El abuelo Toño', Súper Héroes T', 'Próxima Parada', 'Paga tu pasaje', Tu Saldo con TM, que el acoso no te toque, Nuestro canto, Teatro invisible.

Próxima parada: decálogo de viaje con 10 reglas de comportamiento en el Sistema



Campaña contra colados



Fotonoticia

EL SISTEMA DE TRANSPORTE DE BOGOTÁ puso en marcha una campaña para evitar los colados. Se trata de una representación teatral para conocer el 'Decálogo de viaje', con las reglas para viajar en el sistema y valorar el servicio. FOTO: MAURICIO MORENO. EL TIEMPO

Doctor T: diagnostica, a los usuarios y da las recomendaciones para mejorar la cultura



Superhéroes: resaltan el comportamiento de los usuarios que, si hacen las cosas bien,



El abuelo Sabio y los cachacos: imparte mensajes con su sabiduría para que las personas no se cuelen en el Sistema y promover la cultura





- *Semana artística en el Sistema TransMilenio*

Durante el 2022 las acciones del componente de Cultura Ciudadana se enfocaron en promover cambios en los hábitos de comportamiento relacionados con la evasión en el sistema, por ello, en conjunto con el grupo teatral 'Influenciadores de la Felicidad', realizamos siete intervenciones artísticas en los portales Dorado, Suba, Calle 80, Sur, Américas, 20 de Julio y TransMiCable para divulgar mensajes, a través del arte, sobre la importancia de validar el pasaje.



El grupo 'Influenciadores de la felicidad' se presentó en los portales Dorado, Suba, Sur, Américas, 20 de Julio, Calle 80 y en TransMiCable.



Las intervenciones se realizaron en horas de la mañana, aprovechando la mayor cantidad de usuarios posibles.
Julio 12 de 2022.

- Exposición de afiches de cine colombiano en TransMilenio

En conjunto con la Fundación Patrimonio Fílmico Colombiano, durante el segundo semestre de 2022 se realizó la exposición de afiches de cine colombiano que fueron restaurados para que los usuarios del Sistema TransMilenio pudieran observarlos y, al mismo tiempo, se mejorara su experiencia de viaje.

Esta muestra que reunió clásicos del cine nacional se expuso en Portal 20 de Julio, Sur, Dorado y en las estaciones Museo Nacional, Avenida Primero de Mayo, Ricaurte, General Santander y San Diego por un periodo de 15 días cada una.

Particularmente el 21 de octubre de este año, se realizó un evento de relanzamiento con asistencia de medios de comunicación para dar mayor alcance a la muestra.



La exposición inició su recorrido en el Portal 20 de julio

- Juegos para canalizar emociones al interior del Sistema

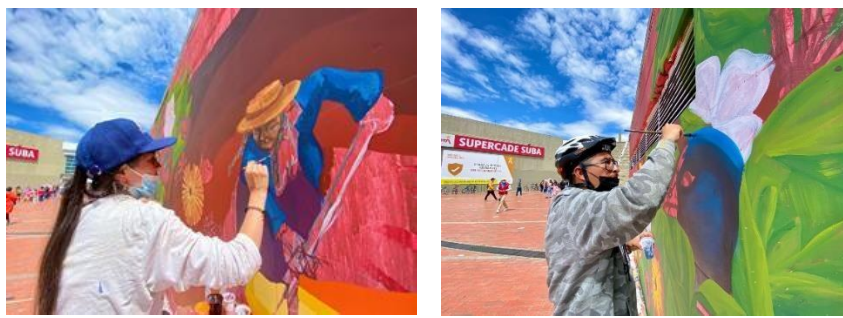
En el 2022 implementamos la estrategia de juegos gratuitos para canalizar emociones en el Sistema. En estos espacios la ciudadanía puede liberar energías mientras accede a los servicios. La iniciativa se ejecutó desde el 12 de septiembre hasta el 30 de noviembre en todos los portales de TransMilenio.



- Intervención artística de murales

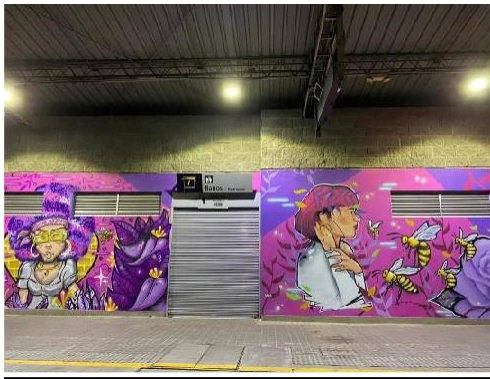
A inicios del 2022 se realizó una intervención artística en la plazoleta central del Portal Suba, con una propuesta que hace alusión a la herencia histórica de Suba, La Gaitana, de manera especial al legado indígena del territorio.

La intervención quiso exaltar la conexión con la madre tierra, la importancia de reconocer los saberes de nuestras abuelas, el trabajo comunitario y colaborativo que ha permitido a las comunidades crear y asentarse en sus barrios como La Gaitana.



Intervención artística en Portal Suba. Enero de 2022

Asimismo, realizamos acciones de embellecimiento y de recuperación del espacio público a través del arte y la cultura. En Portal Suba, 80, Sur, la estación Avenida Primero de Mayo en TransMiCable involucramos a las mesas locales de grafiti para restituir espacios y, al mismo tiempo, generar mayor apropiación.



Estos murales fueron hechos por la mesa de grafiti de Engativá en Portal 80

Estación 1 de mayo



Estos murales fueron hechos por la mesa de grafiti de la localidad de San Cristóbal



Museo Nacional





TransMiCable



Murales intervenidos por artistas locales

- Recuperación espacio Portal Sur

En el Portal Sur en alianza interinstitucional se recuperó el deprimido de acceso vehicular que se encontraba con escombros y diversos residuos.

En conjunto con la Secretaría de Gobierno, la UAESP, la Defensoría del Espacio Público, la Policía Nacional y las alcaldías locales de Ciudad Bolívar y Bosa, se reatauró este espacio con color y pintura mediante el trabajo del grupo 'Parceros' de estas zonas de la ciudad.



- *Intervenciones culturales con la Filarmónica de Bogotá*

Gran parte de las acciones de cultura ciudadana en TransMilenio incluyeron sonidos de la Orquesta Filarmónica de Bogotá, y en diferentes portales mediante intervenciones artísticas realizadas en el Sistema, llevamos parte de su trabajo para acercar la música a la cotidianidad de los bogotanos.

En total realizamos 6 intervenciones artísticas en los portales 80, Suba, Américas, Sur y 20 de Julio.



Músicos de la filarmónica en el Sistema. Enero de 2022

- Artistas en el Sistema

Presentaciones



- Acción de promoción de la lectura "Lecturas en Movimiento"

- ✓ Impresión de 100 mil cuelgas sillas,
- ✓ 100 mil stickers con código QR,
- ✓ Pantallas de los portales y estaciones
- ✓ 100 publicaciones en Jcdeux – paraderos del Componente Zonal,
- ✓ Publicación externa e interna en rutas duales C84-M84 ETB

Tibabuyes – Museo Nacional

D81-M81 Museo Nacional – Calle 80 Puente de Guadua M82-L82

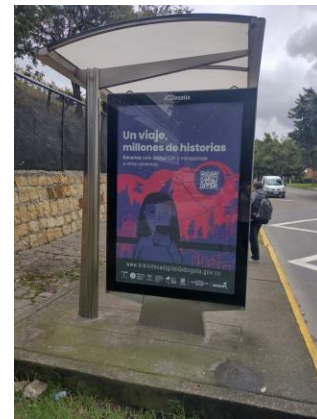
Clínica El Bosque – Portal 20 de Julio

M83-H83 Museo Nacional – Usme Porvenir II

M86-K86 Fundación Santa Fe – Aeropuerto Eldorado
20 buses del componente zonal



Sillas



Paraderos



Buses



4.2. Responsabilidad social

Durante la vigencia se llevaron a cabo las siguientes acciones:

- 22 ferias de Empleabilidad en articulación con los Concesionarios ETIB, Masivo Capital, Este Es Mi Bus, SUMA, Mueve Usme, Consorcio Express, BMO, Gmóvil, Gran Américas Usme, Gran Américas Ciudad Bolívar, E-Masivo, Operadora Distrital, Recaudo Bogotá y Secretaría Distrital de Movilidad.
- Se facilitaron espacios dentro de las estaciones y portales del Sistema para desarrollar jornadas de vacunación. Durante la actual vigencia, se aplicaron

- 193.448 biológicos y la entrega de 14.224.800 mililitros de gel antibacterial.
- Divulgación de la estrategia de comunicación #MovilízatePorLaInclusión en el marco de la Política Pública de Discapacidad, con el fin de promover mensajes de respeto por la movilidad de las personas con discapacidad.
- Se realizaron trece 13 jornadas de socialización sobre el Sistema Integrado de Transporte Público (SITP) y personalización de tarjetas Tu Llave, en el Centro de Atención para Personas en condición de Habitabilidad en Calle “Hogar El Camino”, enmarcado en la Política de Fenómeno de Habitabilidad en Calle.
- Dos (2) intervenciones en el Sistema TransMilenio para promover la no discriminación y la reivindicación de derechos. Estas actividades están enmarcadas en la Política Pública para los Sectores LGBTI.
- Divulgación de los días conmemorativos: 8 de marzo “Día Internacional de la Mujer”, 29 de mayo “Conmemoración del Día Internacional de Acción por la Salud de la Mujer”, 25 de noviembre “Día Internacional por la Eliminación de las Violencias Contra las Mujeres” y socialización del “Protocolo de Prevención, Promoción y Sanción de las Violencias Contra las Mujeres en el Sistema de Transporte Público de Bogotá”, en cumplimiento de la Política Pública de Mujer, Equidad y Género. Articulación con la Secretaría Distrital de la Mujer para la ejecución de 4 socializaciones sobre la garantía del derecho de las mujeres a una vida libre de violencias, a 445 personas responsables de la atención a la comunidad usuaria el Sistema TransMilenio.
- Divulgación a la población usuaria del componente zonal sobre las rutas de atención a mujeres víctimas de acoso o violencias dentro del Sistema Integrado de Transporte Público.
- Sensibilización a colaboradores (funcionarios y contratistas) sobre la importancia de transformar estereotipos alrededor de las personas mayores en el marco de la conmemoración del Mes de la Persona Mayor y en cumplimiento de la Política Pública de Envejecimiento y Vejez.
- Divulgación de la campaña “Semana del Buen Trato” en canales físicos (cajas de luz, paraderos zonales, bastidores y branding de buses troncales) y digitales (redes sociales) para promover la sana convivencia entre la ciudadanía, con especial enfoque en el respeto por los operadores y operadoras del Sistema Integrado de Transporte Público.

Logros

- Se realizaron tres (3) Ferias de Servicios en la estación Ricaurte, Portal Tunal y Portal Américas, como alternativa para la generación de empleo e ingresos a población vulnerable, en articulación con las empresas privadas Casa Limpia, Eficacia, Conconcreto, Eminser, Helios, MesoFood, Serviasesorías Recursos Serviayuda, Aseo a mil y el acompañamiento de entidades distritales como las Secretarías de: Integración Social, de Movilidad, de Mujer y el Instituto Para la Economía Social- IPES.
- Se generaron doce (12) activaciones con las emisoras radiales Olímpica Estéreo, La Kalle, Los 40 Urban y Bésame promoviendo mensajes de cultura ciudadana, pago del pasaje, autocuidado y bioseguridad.

Esta alianza generó la entrega de 2.120 pasajes para la población usuaria.

4.3. Gestión Social

4.3.1. Actividades ejecutadas en la localidad

Gestión Social adelanta una serie de actividades enmarcadas en tres (3) líneas de intervención que agrupan las acciones con los usuarios, donde se establecen los parámetros generales para el desarrollo de las acciones en el territorio.

Para el periodo del presente informe se realizaron **769** actividades, como se relacionan en la siguiente tabla:

Tabla 11. Actividades de Gestión Social

Línea de intervención	Tipo de actividad	Descripción de la actividad	Cantidad de actividades
Información	Apoyo Grupos de Interés	Personalización de tarjetas	11
	Atención a Bloqueos, Marchas y/o Contingencias	Atención a bloqueos	10
	SAT	SAT	2
	Divulgación	Campañas de apropiación	68
Participación	Audiencias Públicas	Audiencia pública de rendición de cuentas del sector movilidad	1
	Mesa de Trabajo	Mesa de trabajo	8
	Reunión	Reunión comunitaria	121
		Reunión Concesionario	25
		Reunión interinstitucional	129
	Recorrido	Recorrido social	23
		Recorrido técnico (ingeniero)	53
		Visita Técnica	8
	Eventos Locales	Eventos locales	15
	Pedagogía	Pedagogía	Socialización en colegios
Socialización en institución educación superior			1
Socialización a comunidad			26

		Socialización a entidad y/o empresa	4
		TransMiChiquis	37
		Recorrido pedagógico	114
Otro			49
Total actividades realizadas			769

Fuente TRANSMILENIO S.A.

4.3.1.1. Línea de Información:

A partir del ejercicio descentralizado con el que cuenta TRANSMILENIO S.A. en las diferentes localidades del Distrito, se considera fundamental la construcción y planeación del trabajo en territorio, el cual incluye una Línea de Información definida y estructurada por la Entidad.

Siendo así, y con el propósito transmitir a la ciudadanía temas relacionados con la implementación y operación del Sistema Integrado de Transporte Público y demás proyectos de impacto de TRANSMILENIO S.A., se tiene definida una línea de comunicación que apunta a orientar, multiplicar y promover dichos contenidos entre los ciudadanos de manera oportuna, eficiente y eficaz.

En la Ciudad Bolívar se desarrollaron **91** actividades de esta línea, que se relacionan a continuación:

- Personalización de tarjetas:

Espacio en el que se le permite a los ciudadanos acceder a la tarjeta Tullave personalizada y recargas directamente en su territorio. La actividad es desarrollada por TRANSMILENIO S.A., Recaudo Bogotá y referente comunal o enlace de entidad.

En total se efectuaron **89** jornadas de personalización, 12 de ellas fueron asistidas por el profesional de gestión social de la localidad brindando información a los usuarios sobre las tarifas y beneficios del medio de pago:

Tabla 12. Jornadas personalización Gestión Social

Fecha	Lugar
13/04/2022	Villa Gloria Y El Triunfo
09/07/2022	Lucero Bajo
20/08/2022	Fundación Universitaria UniHorizonte
09/09/2022	Troncal Caracas Centro
30/09/2022	Mirador De La Primavera
11/10/2022	San Joaquín
28/11/2022	Corporación Universitaria Iberoamericana
30/11/2022	Corporación Universitaria Iberoamericana
05/12/2022	Corporación Universitaria Iberoamericana

06/12/2022	Corporación Universitaria Iberoamericana
16/12/2022	Bella Flor

Fuente TRANSMILENIO S.A.

Adicionalmente, se realizaron 80 jornadas de personalización en los lugares que se relacionan a continuación:

Tabla 13. Jornadas personalización

Fecha	Lugar
4/04/2022	Salón Comunal Jerusalén Santa Rosita Las Vegas
6/04/2022	Primera Parada Ruta 6-3
9/04/2022	Plazoleta Central Quibla Baja
13/04/2022	IED Sierra Morena Sede B
14/04/2022	Cuarta Parada Alimentador Villa Gloria
16/04/2022	Salón Comunal Barrio Los Tres Reyes II
17/04/2022	Escuela Rural Pasquilla
17/04/2022	Centro Educativo Mochuelo Alto
23/04/2022	Mochuelo Patitos
24/04/2022	Iglesia Jesucristo Liberador Divino Niño
24/04/2022	Centro Del Barrio Triangulo
27/04/2022	Universidad Ibero Americana
2/05/2022	Salón Comunal Barrio La Estancia
4/05/2022	Universidad Iberoamericana Sede 2
6/05/2022	Parque Principal Barrio Madelena
8/05/2022	Salón Comunal Nueva Argentina
16/05/2022	Estación Manitas
17/05/2022	Salón Comunal El Tesorito
17/05/2022	Estación Manitas
18/05/2022	Estación Manitas
23/05/2022	CAI Santo Domingo
25/05/2022	Colegio José María Vargas Vila
6/06/2022	IDIPRON
8/06/2022	IDIPRON
12/06/2022	Salón Comunal Barrio El Tesoro
14/06/2022	Bomba De Bio Max (Tres Esquinas)
15/06/2022	Parque Vecinal Caracolí (Último Parque)
21/06/2022	Monumento De Sierra Morena
22/06/2022	Monumento De Sierra Morena
25/06/2022	Punto De Inicio De Ruta Acapulco (Ruta Ha633)
27/06/2022	Salón Comunal Barrio Nueva Argentina
29/06/2022	Salón Comunal Barrio Casa Loma
6/07/2022	Rendición De Cuentas
8/07/2022	PIR Arabia
10/07/2022	Parroquia Nuestra Señora Del Santísimo - Alpes
11/07/2022	Barrio La Pradera Rincón De Mochuelo
13/07/2022	Parque Vecinal Barrio La Coruña

Fecha	Lugar
16/07/2022	Salón Comunal - Verbenal Del Sur
17/07/2022	Salón Comunal Tres Reyes
29/07/2022	Salón Comunal Jerusalén Santa Rosita Las Vegas
1/08/2022	Barrio Maria Cano - Ciudad Bolivar
9/08/2022	Monumento De Sierra Morena
14/08/2022	Plaza Central De Quiba Baja
31/08/2022	PIR Arborizadora Alta
1/09/2022	PIR Alpes
5/09/2022	UFO 8 Maria Cano
6/09/2022	UFO 8 Casa Grande
7/09/2022	UFO 8 Casa Loma
8/09/2022	UFO 8 Las Huertas
9/09/2022	Jerusalén Canteras - Feria De Servicios
12/09/2022	Ultima Parada Del Alimentador 6-3
13/09/2022	Universidad UniHorizonte
15/09/2022	Monumento Sierra Morena
18/09/2022	Bomba De Biomas Max Tres Esquinas
27/09/2022	PIR Potosí
2/10/2022	Meissen - Parque Principal
6/10/2022	Salón Comunal San Isidro
9/10/2022	Centro Poblado - Vereda Mochuelo Alto
10/10/2022	La Pradera - Rincón De Mochuelo
20/10/2022	Salón Comunal Nueva Argentina
23/10/2022	Salón Comunal - Tres Reyes
25/10/2022	Ultima Parada Del Alimentador 6-3
27/10/2022	Parque Principal Barrio Madelena
7/11/2022	PIR Alpes
8/11/2022	Salón Comunal - San Isidro
10/11/2022	Monumento de Sierra Morena
11/11/2022	San Joaquín - Última Parada Del Alimentador 6-7
14/11/2022	Salón Comunal Arborizadora Alta
21/11/2022	PIR Arabia
28/11/2022	Colegio Paraíso Manuela Beltrán Sede A
2/12/2022	Salón Comunal Bella Flor
7/12/2022	Salón Comunal Acacias
11/12/2022	Mochuelo Lagunitas
12/12/2022	Barrio Recuerdo Sur
15/12/2022	Salón Comunal La Valvanera
20/12/2022	Barrio Mirador De La Estancia
21/12/2022	CAI Santo Domingo
26/12/2022	Polideportivo La Estancia - Frente A La Iglesia
28/12/2022	PIR Alpes
29/12/2022	Parque Perdomo

Fuente TRANSMILENIO S.A.

- Atención a Bloqueos, Marchas y/o Contingencias:

Se presentaron 10 eventos en los que fue necesaria la intervención /el acompañamiento de Gestión Social:

- ✓ 07/13/2022: atención a contingencia por estado de malla vial vía a Paraíso. hundimiento progresivo de alcantarilla que afecta la movilidad y con riesgo de accidentalidad: EAAB/ IDU/ ALCB/DT seguridad modos e infraestructura. Desde Gestión Social se hizo acompañamiento y/o monitoreo y se mantuvo permanentemente comunicación y envío de información con los actores involucrados: Comunidad, Entidades y áreas de TMSA involucradas
- ✓ 07/25/2022: atención a problemática en el barrio Paraíso por amenazas a operadores y reventa de pasajes tarjeta. Desde Gestión Social se hizo acompañamiento y/o monitoreo y se mantuvo permanentemente comunicación y envío de información con los actores involucrados: Comunidad, Entidades y áreas de TMSA involucradas
- ✓ 07/27/2022: atención situación de contingencia en zona rural de la localidad: Pasquilla por accidente de tránsito choque simple con obstrucción en vía y que afecta tránsito de rutas escolares. Desde Gestión Social se hizo acompañamiento y/o monitoreo y se mantuvo permanentemente comunicación y envío de información con los actores involucrados: Comunidad, Entidades y áreas de TMSA involucradas.
- ✓ 8/9/2022: atención a contingencia por siniestro vial a la entrada del barrio Brisas del Volador vía principal Alpes, que impacta para operación de los servicios zonales T11 Y Hd627. Desde Gestión Social se hizo acompañamiento y/o monitoreo y se mantuvo permanentemente comunicación y envío de información con los actores involucrados: Comunidad, Entidades y áreas de TMSA involucradas
- ✓ 8/17/2022: atención a contingencia por siniestro vial en la vía hacia Pasquilla entre servicio zonal y vehículo de transporte escolar en trabajo conjunto con: ALCB- CLM19- TRANSMILENIO- CCZ. Por consiguiente, desde Gestión Social se hizo acompañamiento y/o monitoreo y se mantuvo permanentemente comunicación y envío de información con los actores involucrados: Comunidad, Entidades y áreas de TMSA involucradas.
- ✓ 8/22/2022: atención a contingencia por bloqueo en vía que impacta rutas desde el Punto de Inicio de Rutas de Paraíso, Verbenal del sur, Bella Flor y Lucero, como mecanismo de la comunidad para ejercer presión ante la problemática por presunta falta de agua. Desde Gestión Social se hizo acompañamiento y/o monitoreo y se mantuvo permanentemente comunicación y envío de información con los actores involucrados: Comunidad, Entidades y áreas de TMSA involucradas.
- ✓ 8/29/2022: atención a contingencia situación en Santa Viviana por bloqueo en vía como mecanismo para llamar la atención de las entidades ante la necesidad según exponen líderes sociales: mantenimiento de malla vial. sistema cable, rutas del SITP. Desde Gestión Social se hizo acompañamiento y/o monitoreo y se mantuvo permanentemente comunicación y envío de información con los actores involucrados: Comunidad, Entidades y áreas de TMSA involucradas.

- ✓ 8/31/2022: atención a contingencia y seguimiento a la situación por bloqueo en vía debido a la presión de la comunidad para atender temas relacionados con el suministro del agua, mal estado de malla vial y cobertura de ruta por el sector de Rincón de Mochuelo. Desde Gestión Social se hizo acompañamiento y/o monitoreo y se mantuvo permanentemente comunicación y envío de información con los actores involucrados: Comunidad, Entidades y áreas de TMSA involucradas.
- ✓ 9/20/2022: se lleva a cabo socialización por problemática riesgo de siniestralidad por acciones peligrosas de la población escolar. se solicita apoyo interinstitucional para hacer frente a la problemática y buscar alternativas de mitigación. se comparte información con Gabinete Local.
- ✓ 11/17/2022: se genera atención presencial a contingencia en sector San Joaquín del Vaticano y Zona Rural de Mochuelo, Pasquilla y Santa Bárbara por la inconformidad de la comunidad ante el mal estado de malla vial tanto en zona urbana como en la zona rural. Desde Gestión Social se hizo acompañamiento y/o monitoreo y se mantuvo permanentemente comunicación y envío de información con los actores involucrados: Comunidad, Entidades y áreas de TMSA involucradas.

- SAT:

Acción desarrollada por el profesional de Gestión Social en la que de manera ágil y oportuna se transmite información precisa, al interior de la entidad y con las instituciones externas a que haya lugar; para activar mecanismos de alarma ante posibles situaciones de emergencia y que las autoridades internas y externas avancen en la toma de decisiones para que las afectaciones de los componentes del SITP sean lo menos críticas posibles que pueda afectar alguno de los componentes del sistema y en general la movilidad de la ciudad.

Se recibió información de posibles acciones que pudiesen llegar a afectar la operación del Sistema, por lo cual fue necesario emitir 2 Alertas Tempranas.

- ✓ 05/04/2022: mediante la comunicación permanente con la comunidad se recibe y remite mensaje para activación del Sistema de Alerta Temprana, de acuerdo con la información recibida, Gonobikerreas (club de motos más grande de la ciudad) se tomará diferentes puntos de la ciudad, debido a la inconformidad por restricción de parrillero para motos en la ciudad de Bogotá, a lo anterior, se lleva a cabo el respectivo seguimiento a través de las redes.
- ✓ 11/08/2022: mediante la comunicación permanente con la comunidad se recibe y remite mensaje para activar el sistema de alerta temprana ante la inconformidad de la comunidad por el mal estado de malla vial en sector San Joaquín y parte de la zona rural de Mochuelo Alto. Pasquilla. Santa Barbara. a lo anterior, se lleva a cabo el respectivo seguimiento a través de las redes y se informa a los grupos de WhatsApp de autoridades locales para estar activos ante la amenaza de bloqueo en vía.

- **Divulgación**

Esta actividad consiste en transmitir a la ciudadanía del Distrito Capital información relacionada con la implementación y operación del Sistema Integrado de Transporte Público y demás proyectos de impacto de TRANSMILENIO S.A., con el fin generar conocimiento, apropiación y pertenencia hacia los componentes del sistema. Se materializa a través de la ejecución de actividades de entrega de material POP (Point of Purchase), publicaciones en medios comunitarios, publicación de información en páginas web, redes sociales, carteleras informativas, campañas de divulgación, eventos y demás medios que faciliten la transmisión de información. Para el periodo del presente informe, se realizaron 61 jornadas de divulgación de modificaciones operacionales que impactaron diferentes tramos de la localidad:

Tabla 14. Jornadas de Divulgación en la localidad – 2022

Ruta	Tipo de Modificación	Jornadas realizadas en territorio
HB631 "Paraíso – Av. Calle 134"	Implementación nueva ruta	22 y 26 de enero
Varias Rutas	Ingreso operación buses eléctricos	4 de marzo
6-5 "Tesoro"	Extensión de horario Suspensión paradero Cedritos del Sur II	27 de marzo 24 de julio
HK327 "Puente Grande – Acacias"	Ajuste operacional y cambio de señalética	2 y 4 de abril
H604 "Santo Domingo Con La Est. General Santander"	Implementación nueva ruta	11 y 12 de abril
H632 "Villa Gloria Con La Est. General Santander"	Implementación nueva ruta	2, 3 y 4 de mayo
HL816 "Doña Liliana – Madelena" HD209 "Villa teresita – Galicia"	Implementación nueva ruta, ajuste operacional ruta 148	16, 17 y 18 de mayo
HA633 "Ricaurte - Acapulco"	Cambio de señalética de la ruta C13 y recorte de esta hasta la estación Ricaurte.	6 y 7 de junio
HA628 "Galerías – Potosí"	Recorte de ruta	11 y 12 de julio
HF718 "La Rivera – Usme Centro"	Cambio de señalética servicio 910. Cambio de tipología de los buses: eléctricos. Cambio de operador: Gran Américas Usme	20 y 22 de agosto
HD717 "D717 Bonanza - H717 Usme Centro"	Implementación nueva ruta	22 de agosto
HK724 "Ciudadela Usme – Montevideo"	Implementación nueva ruta	27 y 29 de agosto
6-7 "San Joaquín"	Implementación adición de parada	5 de septiembre
HH637 "Tres Reyes – Perdomo"	Implementación nueva ruta	9, 10, 12 y 13 de septiembre
HH632 "Est. General Santander - Villa Gloria"	Cambio de tipología de los buses: eléctricos, cambio de operador la Rolita.	17 de septiembre
HA601 "A601 San Diego - H601 Perdomo"	Extensión patio primavera Perdomo y recorte de la ruta hasta San	23 y 24 de septiembre

Ruta	Tipo de Modificación	Jornadas realizadas en territorio
	Diego, cambio de tipología de buses eléctricos, cambio de operador La Rolita.	
6-5C "Arabia"	Extensión de horario sábados, domingos y festivos.	12 de octubre
HA617 "Centro -Perdomo"	Extensión de ruta desde la Isla Del Sol hasta el patio primavera Perdomo. Cambio de tipología de los buses: eléctricos cambios de operador La Rolita	14, 15 y 18 de octubre
HA605 "Compartir- Corpas – Arborizadora Alta.	Recorte de ruta desde compartir corpas hasta el polo.	19 y 20 de octubre
T04 "Portal del Sur – Potosí"	Cambio de tipología de los buses: eléctricos cambios de operador La Rolita.	29 y 31 de octubre
HK629 "Biblioteca Tintal - Potosí"	Extensión de ruta, cambio de tipología de los buses eléctricos y cambio de operador La Rolita.	11 y 12 de noviembre
KH310 "Las Brisas -Sierra Morena"	Suspensión del servicio.	15 y 16 de noviembre
HH638 "Est. Juan Pablo II – Arabia"	Implementación nueva ruta	19, 21 y 22 de noviembre
HL613 "Horacio Orjuela – Perdomo"	Extensión de la ruta, cambio de tipología de los buses a eléctricos y cambio de operador La Rolita.	26 y 28 de noviembre
HC612 "Villa María – San Joaquín"	Ajuste operacional recorte y cambio de trazado.	5 y 6 de diciembre
HF615 "Est. Bibli. Tintal - H615 Arborizadora Alta"	Recorte de la ruta	6 de diciembre
HD630 "Morato - Arborizadora Alta"	Cambio de cabecera	17 y 19 de diciembre
HH639 "Villa Mayor - Arborizadora Alta"	Implementación nueva ruta	17 de diciembre
HK635 "Montevideo - Arborizadora Alta"	Implementación nueva ruta	17 de diciembre

Fuente TRANSMILENIO S.A.

4.3.1.2 Línea de Participación

Para TRANSMILENIO S.A., generar procesos de participación ciudadana, no solo se constituye en un deber establecido como parte de la Gestión Pública, sino que representa la posibilidad de vincular de manera activa a la ciudadanía en escenarios que permiten construir una relación de confianza entre sistema-usuario.

Para cumplir con este propósito, el equipo de Gestión Social implementa en el marco de esta línea, una serie de actividades a través de las cuales promueve y garantiza el diálogo con la comunidad, posibilitando el abordaje de temas de interés relacionados con el Sistema de Transporte y la gestión de sus inquietudes y requerimientos. Cabe señalar que las situaciones discutidas en estos espacios de interlocución favorecen la construcción de consensos y se convierten para TRANSMILENIO S.A. en retos y oportunidades para el planteamiento de acciones y medidas que redundan en beneficio de los principales actores del sistema, los usuarios.

Dentro de esta línea se ejecutaron **383** actividades, atendiendo un total de **2296** personas:

- **Audiencias Públicas**

Corresponde a un mecanismo de participación que utiliza como instrumento el diálogo social entre las autoridades y la ciudadanía, con el fin de informar y hacer seguimiento a la gestión de la función pública. Existen audiencias convocadas por los ciudadanos y audiencias de rendición de cuentas, convocadas por el sector Movilidad. Estas últimas, se desarrollan bajo una metodología establecida por los órganos de control y tienen como propósito que las entidades del sector den a conocer a los ciudadanos los resultados de su gestión.

Este mecanismo de participación favorece la transparencia de la administración pública y propende por: la democratización, la libertad de acceso a la información y la inclusión ciudadana.

- ✓ Audiencia Pública de Rendición de Cuentas del Sector Movilidad: el 06 de julio de se realizó la RdC del Nodo Sector Movilidad Distrital 2022 en el Centro Comercial el Ensueño, en la que participaron alrededor de 54 personas:

- **Mesas de trabajo:**

Consiste en un espacio concertado con representantes de las diferentes comunidades y/o entidades para intercambiar criterios técnicos y sociales que faciliten la disponibilidad de marcos de reflexión e intervención social como un punto de encuentro en los temas del Sistema Integrado de Transporte Público – SITP, logrando que las partes que intervienen en el mismo encuentren alternativas de solución a las problemáticas establecidas.

De enero a diciembre de 2022, se llevó a cabo 8 mesas de trabajo distribuidos así

Tabla 15. Clasificación de mesas de trabajo en la localidad

Fecha	Lugar	Descripción
29/01/2022	Villa Gloria II Sector	Atención a oficio con número de radicado 2022er01307 se asiste a citación de la Edil Luceris Segura en el barrio Villa Gloria II sector, Ciudad Bolívar.
8/03/2022	Altos De La Estancia	Aprobar el plan de acción y las responsabilidades que cada una de las entidades vinculadas al comité.
31/03/2022	Patio Suma	Desarrollo de mesa de trabajo local de seguridad SITP acompañan operadores de zona: Masivo. ETIB. Suma. ALCB. Scj.e19/ e30/lideres sociales y comunitarios de Alpes

2/05/2022	Sede Comando De Policía E19	Acordar estrategias de intervención en los puntos críticos según mapa de calor presentado por suma. Se socializa igualmente sobre el resultado de la intervención desde las 04: 00 horas en primer paradero de la ruta 6-3 sierra morena para enfatizar sobre el uso adecuado del sistema.
17/06/2022	Virtual - IDIGER	Se lleva a cabo la actualización de información de la caracterización general de los escenarios de riesgo, correspondiente a los siniestros viales
17/06/2022	Virtual - IDIGER	Se socializa la caracterización de incendios estructurales en la localidad Ciudad Bolívar. Y se participa de la actualización de información.
21/06/2022	Sector Verbenal Del Sur	Estado malla vial frecuencia de rutas 10-12/ 624. Solicitud de apoyo para adecuación PIR ruta 624 por parte de ALCB.
14/07/2022	Sede ALCB	Socializar problemática por invasión de espacio público y alternativas de mitigación para preservar el espacio recuperado una vez se haga entrega de la vía recuperada por la ALCB

Fuente: TRANSMILENIO S.A.

• **Reuniones**

De acuerdo con el grupo de interés con el cual se lleva a cabo el proceso participativo, se pueden definir diferentes escenarios: el primero, de carácter comunitario: cuando se reúnen líderes, organizaciones sociales y comunidad en general; y, el segundo, interinstitucional: cuando se trata de un espacio donde representantes de diferentes entidades abordan temas que tienen que ver con posiciones y decisiones plenamente institucionales. Es importante señalar, que las reuniones comunitarias pueden ser convocadas por TRANSMILENIO S.A., por otra entidad o por la comunidad, en caso de que se requiera nuestra participación para la articulación de estrategias territoriales. Adicionalmente, estas reuniones, pueden ser de carácter informativo o prestarse para la discusión o abordaje de temas particulares, relacionados con la gestión del transporte, que posteriormente pueden ser llevados a un proceso de seguimiento a través de una mesa de trabajo.

De enero a diciembre de 2022, se participó en las siguientes reuniones en la localidad:

Tabla 16. Clasificación de reuniones en la localidad

Tipo	Cantidad	Principales temas	Cantidad personas atendidas
		<ul style="list-style-type: none"> Citación del Edil Dilmer Núñez inquietudes relacionadas con las obras de intervención en patio para buses eléctricos correspondiente a la UFO 8. Citación del Concejal Celio Nieves Herrera (oficio con número de radicado 2022ee407). 	

<p>Reunión Comunitaria</p>	<p>113</p>	<ul style="list-style-type: none"> • Socializar la puesta en marcha de la nueva ruta zonal por la KR 30 saliendo de mirador de paraíso. • Citación Edil Dilmer Obed Núñez mediante oficio radicado en TransMilenio 2022ER02139. • Consejo Local de Gobierno De Directivos. • Operación de las rutas T11 y HD 627 • Comisión Local De Movilidad De Ciudad Bolívar • Ruta circular HH 625 • Operación y cumplimiento de las rutas zonales 796^a-618 • Citación Concejal Martín Rivera 2022ER05804 • Mesa De Seguridad De Ciudad Bolívar • Cumplimiento, frecuencia y regulación de las rutas H616 – H617. • Reubicar parada 8 (CRA 18G N° 76) del alimentador 6-5 Tesoro. • Contratista de construcción socializa aspectos técnicos, sociales, ambientales y SST. • Seguimiento a las rutas 624 Y HD 627 • Recaudo y frecuencias de las rutas. • Comisión de Movilidad (malla vial, andenes y operación de los servicios zonales). • Extensión ruta 6-1C Casalinda. • Socialización de la extensión del alimentador. • Socialización extensión de horario y cobertura de la ruta 6-5 Tesoro Arabia. • Socialización número de rutas y nuevas rutas para el sector. • Citación radicada 4970922022 • Extensión de la ruta 6-1 C Casalinda • Peticiones de la comunidad relacionadas con paraderos frente a la necesidad de implementar módulos M10. • Socialización avances obra Patio Alameda Jardín. • Socialización de ajuste a trazado de ruta H604. • Consejo Local de Discapacidad. • Desvíos de la ruta 10-6 Perdomo • Operación del SITP en el marco de la Comisión De Movilidad. • Firma de pacto sobre Operación Del Sistema Integrado De Transporte. • Radicado 2022ER16923 señalización horizontal y vertical. • Operación del sistema rutas 624 Y HD 627 • Reubicación De Un Paradero Frente A Establecimiento Comercial. • Cobertura para los barrios Tres Reyes, San Isidro, Casaloma, Casagrande, Las Huertas, María Cano. • Petición de la comunidad de extender la ruta 6-1C Casalinda por el sector de la Coruña. • Cumplimiento de frecuencias rutas 6-7 San Joaquín y rutas zonales con origen desde el PIR San Joaquín. • Se socializa sobre cumplimiento y frecuencias de rutas HD601/ C27/552/HA602/. • Pacto por la vida digna Altos De La Estancia • Socialización ajuste operacional de la ruta HH633 y que tendrá un recorte en su trazado. • Problemáticas presentadas en el PIR Arabia 	<p>1652</p>
----------------------------	------------	---	-------------

		<ul style="list-style-type: none"> • Avances obra para el patio eléctrico • Operación SITP rutas con origen del PIR Arborizadora alta y potosí en trabajo conjunto con suma. • CLD (información relacionada con el proceso de inclusión laboral en el marco de la normatividad para la población con discapacidad). • HD627 extienda su recorrido hasta el barrio Santa Martha desde el PIR los Alpes. • Mesa de seguimiento observatorio ciudadano (sustentar las acciones desarrolladas por el equipo territorial de Gestión Social). • Propuestas ajustes de trazados de la ruta HF629. • Implementación ruta 446. • Operación del SITP frecuencia y cobertura con ruta H617. • Contrato 1647 intervención malla vial para el corredor vía San Joaquín hasta el PIR del SITP. • Socialización de la nueva ruta HH637. • Frecuencias rutas 624 y HD627. • Falta de rutas que ingresen al sector Rincón de Mochuelo. • Socialización a comunidad de ruta H637 – (Tres Reyes – Perdomo). • Socialización ruta H637. • Socialización a comunidad de ruta HA601 – (Perdomo – San Diego) • Socialización ajuste operacional ruta HC 615 en el sector Arborizadora Alta. • Paraderos adicionales para la ruta H637. • Socializar ajustes operacionales de rutas zonales HA605, propuesta de ajuste operacional para ruta HA600 traslado de PIR. • Socialización implementación ruta T04. • Operación rutas 624 Y 10-12. • Socialización de ajustes operacionales rutas zonales por temas de paralelismo. • Socialización de ajustes operacionales HC615, HC612, HK310, HK629 Y HH639. • Citación Concejo solicitud extender el horario de la ruta 10-11. • Novedades de la ruta 10-10 Santo Domingo y H637 Tres Reyes. • Socialización de ajustes operacional de la ruta HA618. • Socialización a comunidad de traslado de la ruta HD630. • Socialización de operación de las rutas HK635, HD630 y HH639 EN PIR Arborizadora Alta. 	
Reunión Interinstitucional	77	<ul style="list-style-type: none"> • Coordinación de actividades DILE • Citación 2022ER01479 JAL Ciudad Bolívar • Revisión del plan de acción y coordinación de evento para el mejoramiento de la calidad del aire PAMCA. • Definición de acción pedagógica integral del sector movilidad y revisión del evento del 4 marzo. • TransMi al Cole colegio Antonio García • TransMi al Cole IED María Mercedes Carranza • TransMi al Cole IED Nueva Argentina • TransMi al Cole IED Cundinamarca 	0

		<ul style="list-style-type: none"> • CLGR- CC socialización el plan local de la gestión local del riesgo, de acuerdo con el decreto 014. • TransMi al Cole IED Montreal. • TransMi al Cole IED José María Vargas Vila • Revisar tema de malla vial con especial énfasis sector manitas villa gloria el triunfo. • Implementación ruta H632, factores de riesgo del sector. • Articulación de acciones barrio Vista Hermosa. • Política de Juventud. • Socializando el portafolio de servicios y sus tres líneas de acción: pedagógica, participativa y de divulgación. • Buscar alternativas que permitan el retorno al trazado original de la ruta p39 por la parte alta de Arabia. • Socializar y revisar el plan estratégico y la matriz de iniciativas producto final del ejercicio participativo adelantado en los territorios focalizados por el PDET urbano. • TransMi al Cole IED Mercedes Carranza. • Socialización respuesta a compromisos. • Coordinación actividades Rendición de cuentas Local. • Coordinación estrategia de intervención pedagógica, que promueva la seguridad vial en los estudiantes y peatones del entorno cercano al colegio el ensueño. • Logística del encuentro ferial de RDC de Ciudad Bolívar. • Citación oficio PQRS 2922ER31147. • Coordinación intervención pedagógica de seguridad en la vía, en zona del ensueño. • Evaluación del encuentro ferial de RdC de Ciudad Bolívar. • TransMi al Cole Colegio El Ensueño. • TRANSMILENIALS Fundación Universitaria UniHorizonte. • Mesa Local De Entornos Escolares. • Citación oficio 2022ER32429. • Reunión de articulación Alcaldesa Local. • TransMi al Cole Colegio Rural Pasquilla • Consejo Local De Gobierno coordinación de acciones barrio Tres Reyes. • Convocatoria concurso de historietas "Una Historieta Para Sanar Bogotá 2022" Colegio IED Cundinamarca. • Convocatoria concurso de historietas "Una Historieta Para Sanar Bogotá 2022" Colegio Ismael Perdomo. • Convocatoria concurso de historietas "Una Historieta Para Sanar Bogotá 2022" Colegio San Isidro Labrador. • Comité Operativo Local De Juventud • Revisión evasión ruta 6-3 Sierra Morena. • Propuesta de PMT para el sector de Brisas Del Volador. • Proyecto PAMCA • TRANSMILENIALS Corporación Universitaria Iberoamericana. • Consejo Local De Seguridad. 	
Reunión Interna	19	<ul style="list-style-type: none"> • Proceso de empalme Gestión Social. • Construir estrategia pedagógica que permita integrar las estrategias entre el componente Zonal y el componente Cable. • Ajustes a algunas rutas. Se solicita a gestión social sea brindada su percepción frente a dichos ajustes. • Elaboración de instrumento de recolección de información. 	0

		<ul style="list-style-type: none"> • Reunión interna con áreas técnicas para temas relacionados con rutas UFO 8 operador público • Reunión interna dirección Técnica de Seguridad TM/SA y Gestión Social para seguimiento a reunión comunitaria en atención al radicados 3286312022/3286242022/3285532022/32991920227/3346142022/3458872022/3515542022 • Revisión propuestas rutas HC612 Y HC615- SUMA SAS • Ajuste a trazado de la ruta 10-10 Santo Domingo – Portal Sur. 	
Reunión con concesionario	9	<ul style="list-style-type: none"> • Jornada de sensibilización a operadores suma en trabajo conjunto con Alcaldía Local y Gestión Social. • Reunión de articulación con Suma. • Concesionario Recaudo Bogotá – SAUC- Gestión Social • Coordinación cronograma de acciones en el territorio • Reunión con ODT Y Grupos Grafiteros para propuesta intervención patio Eléctrico UPZ 69 Perdomo. • Mesa de seguridad con Comando De Policía Ciudad Bolívar. • Seguimiento y evaluación de comportamiento ruta H637 	0

Fuente TRANSMILENIO S.A.

• Recorrido:

Hace referencia a la visita realizada al lugar de ocurrencia de la situación planteada por la comunidad en un escenario de participación, o recibida por el Gestor Social a través de alguno de los canales institucionales.

De acuerdo con los actores que participan, el recorrido puede ser dos tipos: el primero, de carácter social, en el que asiste el profesional de Gestión Social con uno o varios representantes ciudadanos, en este, se hace un primer acercamiento y evaluación de la situación problemática; el segundo, es de carácter técnico, y cuenta con la participación de las áreas técnicas u operativos de la entidad. El propósito del segundo es contar con un concepto técnico que permita iniciar con un proceso de viabilizarían de los requerimientos de la ciudadanía.

Se desarrollaron 84 recorridos como se relacionan en la siguiente tabla:

Tabla 17. Recorridos locales

Fecha	Recorrido Social	Recorrido Técnico	Visita Técnica	Descripción
04/02/2022		X		Hacer reconocimiento del trazado de la fase de factibilidad del cable potosí. El recorrido inicia desde el sector de la universidad distrital en donde se realiza la presentación de los asistentes y se hace el contexto de la actividad a realizar.
07/02/2022		X		Atender solicitud de operador de zona sobre la necesidad de contar con apoyo a fin de recurrir a las autoridades competentes ante el mal estado de la malla vial, su impacto en la movilidad y la afectación en los tiempos de desplazamiento de las rutas zonales que salen del PIR San Joaquín.

09/02/2022		X		Atender petición de la JAC recuerdo sur quienes dan a conocer que realizaron las acciones pertinentes con la alcaldía local de ciudad bolívar y les apoyaron con un fresado para mantenimiento de la malla vial, razón por la cual, esperan confiados se pueda extender la ruta HD627 a Recuerdo Sur.
09/02/2022	X			Identificar los fenómenos de evasión de pasaje e invasión de espacio público que impactan la operación de las rutas zonales 10-11 Y 6-4 Paraíso
17/02/2022		X		Atender Compromisos Con Comunidad E Iniciar Estudio Y Análisis De Solicitudes Extensión De Rutas 6- 7 San Joaquín a Mochuelo Bajo y ruta zonal T12 a Arabia.
25/02/2022		X		Acompañamiento por parte de SAUC a DTMA de TRANSMILENIO en recorrido realizado en las instalaciones del portal tunal y TransMiCable para levantamiento de diagnóstico técnico que busca definir la viabilidad de desarrollar algún proyecto alrededor de paneles solares en la infraestructura de soporte de estos dos lugares.
28/02/2022	X			Recorrido social en centro de control y operaciones de TransMilenio, con líder social de villa gloria, con el fin de que conozca los procesos de seguimiento y monitoreo realizado a las diferentes rutas del SITP que circulan en la ciudad, por otro lado, se indicó el procedimiento SAT.
02/03/2022		X		Atender temas relacionados con reubicación.
2/03/2022			X	Implementación de paraderos en el sector Sierra Morena.
8/03/2022		X		De seguridad SITP
02/03/2022			X	Visita técnica con equipo de Mincomercio para evaluar condiciones para realización de evento del 8 de marzo - lanzamiento del sello creo en ti.
08/03/2022		X		Recorrido técnico con líder comunal maravillas de dios para atender peticiones relacionadas con operación del servicio ruta 10-12 mochuelo bajo – paraíso y/o posibilidad de ajuste operativo de ruta 624. Trabajo realizado
9/03/2022			X	En conjunto con subgerencia técnica de servicios.
08/03/2022		X		Evidenciar las condiciones del PIR arabia, teniendo en cuenta el anuncio de la empresa de acueducto y alcantarillado de recuperar el terreno por ser una zona de
22/03/2022	X			Ronda de quebrada.
08/03/2022		X		Verificar condiciones en el sector de Tres Esquinas y Caracolí.
29/03/2022		X		Presenta en el PIR desde tempranas horas de la mañana al momento de iniciar operación pues el parqueadero está lleno de
29/03/2022		X		Carros particulares y los buses no tienen ingreso al PIR

09/03/2022			X	Visita técnica previa a visita de delegación diplomática - ceo del IFC.
18/03/2022	X			Evidenciar situaciones con la operación y verificar tiempos de desplazamiento teniendo en cuenta la ventana de tiempo para los transbordos. Se busca trabajar con líderes sociales y comunitarios para que se tenga en cuenta el ahorro en tiempo dado los frentes de obra que están sobre la avenida 68.
22/03/2022	X			Observar los intervalos de tiempo de la ruta H611
23/03/2022		X		Recorrido operacional, ruta H632
29/03/2022		X		Se lleva a cabo recorrido técnico con líderes del barrio Nueva Argentina para estudiar la posibilidad de reubicación de paradero en la calle 70 sur 49a 21.
29/03/2022		X		Se lleva a cabo recorrido con líderes del sector de la estrella del sur con el fin de revisar la posibilidad de realizar el traslado de uno de los paraderos por seguridad de la comunidad y los operadores.
19/04/2022	X			Se lleva a cabo recorrido social en el PIR ubicado en el barrio los Alpes, para identificar situación actual de la operación, con el fin de adelantar acciones que permitan optimizar la prestación del servicio. La actividad desarrollada se llevó a cabo a solicitud de líderes de la zona, quienes además acompañaron el trabajo de campo.
19/04/2022	X			Se lleva a cabo recorrido social en los barrios el triunfo y villa gloria, para identificar situación actual de la operación, con el fin de adelantar acciones que permitan optimizar la prestación del servicio.
21/04/2022		X		Recorrido técnico para verificación de condiciones propuesta de ajuste operacional rutas 6-1 candelaria y/o 6-1 c Casalinda. verificación condiciones reubicación paraderos san francisco y arabia
28/04/2022		X		Recorrido técnico para la realización de evento en TransMiCable y equipo de BTL donde se desarrolla de la siguiente manera.
02/05/2022	X			Recorrido social, con JAC de Juan Pablo II para identificar situaciones que afectan la movilidad en el sector.
05/05/2022	X			Recorrido social en sector Arabia con personal de la alcaldía local de Ciudad Bolívar, JAL y líder comunal. A fin de evidenciar las condiciones y estado de malla vial por el sector de República de Canadá, Naciones Unidas, Ocho de Diciembre, entre otros, ante el ajuste operacional de la ruta p39.
05/05/2022	X			Recorrido social con la Alcaldía Local, JAL Y LÍDER COMUNAL para revisar la malla vial
25/05/2022			X	Jefe de Gabinete de la Alcaldía Mayor para hacer tomas de video y fotografía en TransMiCable

06/05/2022	X			Recorrido con habitantes del barrio México y comunidad educativa del colegio república de México.
1/06/2022		X		A fin de identificar problemáticas asociadas al SITP.
06/05/2022	X			Recorrido con SDM señalización y social TransMilenio y comunidad sector la estrella del sur y tesoro en donde comunidad solicita información para el tema de par vial solicitado, logros y avances frente a la petición de reorganización vial en sector tesoro.
17/05/2022	X			Recorrido social con Alcaldía y Cablemóvil para evaluar puntos de intervención de arte urbano con representantes de la mesa local de grafiti de CB.
18/05/2022		X		Atención a radicado, se lleva a cabo recorrido con líder social del barrio la Valvanera, para revisión de desvíos
19/05/2022	X			Se lleva a cabo recorrido en el PIR ubicado en el barrio los Alpes, con líderes sociales para identificar situación actual de la operación, con el fin de adelantar acciones que permitan optimizar la prestación del servicio.
19/05/2022	X			Se lleva a cabo recorrido con líderes de los barrios el triunfo y villa gloria, para identificar situación actual de la operación, con el fin de adelantar acciones que permitan optimizar la prestación del servicio.
25/05/2022			X	Visita se realiza en el marco del congreso "ciudades que cuidan a las personas, al planeta y a la democracia" que se realizara los días 12 y 13 de julio del 2022 en las instalaciones del sistema y algunos de los equipamientos (museo de la ciudad autoconstruida y manzana del cuidado).
01/06/2022		X		Atención a solicitud de extensión de la ruta HK327 a solicitud de la comunidad del barrio compartir.
01/06/2022		X		Recorrido técnico en sector Altos de la Estancia en el marco del pacto por la vida digna altos de la estancia, a fin de conocer propuesta de la comunidad.
07/06/2022		X		Apoyo a recorrido técnico y social pruebas técnicas en ruta HA602 con ETIB en busca de alternativas de cobertura y/o ajuste a rutas actuales para la parte media de la UPZ 69 Perdomo.
13/06/2022			X	Visita técnica como respuesta a compromiso con SDMUJER para evaluar espacios de brandeo en TransMiCable previo evento internacional de ciudades que cuidan.
14/06/2022	X			Recorrido a sector San Joaquín del vaticano por estado de malla vial vía a mochuelo bajo en trabajo conjunto con ALCB, Personería. EAAB, Comunidad, Suma y TransMilenio.
24/06/2022			X	Avanzada con alcaldía y DRI previa a congreso internacional con alcaldesa

29/06/2022		X		Recorrido con área técnica para prueba de vehículos eléctricos en los trazados de las rutas T04, H630, P446, H618, H629 Y H632.
07/07/2022		X		Recorrido técnico en: Estrella Sur, Tesoro y Arabia con área técnicas de modos/ BRT/ suma/seguridad, a fin de atender peticiones de la comunidad relacionado con paraderos
07/07/2022			X	Avanzada con alcaldía mayor y DRI previa a recorrido en el marco de congreso internacional CIDEU
21/07/2022		X		Recorrido técnico. Unidad funcional 8. Para la implementación de las rutas de dicha unidad funcional.
25/07/2022		X		Recorrido técnico Unidad funcional 8 para la implementación de las rutas de dicha unidad funcional.
26/07/2022		X		Se realiza recorrido con líder comunitario a paradero para evidenciar invasión de espacio público frente en paraderos.
26/07/2022		X		Se lleva a cabo recorrido con líder del sector Manuela Beltrán, para solicitud de reubicación de paraderos.
26/07/2022		X		Se lleva a cabo recorrido técnico con el fin de revisar la posibilidad de paradero en el sector San Francisco.
08/03/2022		X		Recorrido técnico para revisar viabilidad de la creación de una ruta que beneficie sector de Tres Reyes
08/12/2022		X		Se lleva a cabo recorrido técnico operacional sector altos de la estancia
17/08/2022		X		Recorrido con el contralor de Bogotá y equipo directivo de TMSA
09/09/2022		X		Recorrido técnico en sector Balcanes en trabajo conjunto con dirección de modos y seguridad a fin de atender peticiones de la comunidad relacionadas con paraderos del SITP.
09/09/2022		X		Recorrido técnico a fin de atender peticiones de la comunidad relacionados con la necesidad de implementar paradero.
13/09/2022		X		Recorrido técnico con operador de zona para revisión de viabilidad de extensión ruta HD627.
13/09/2022		X		Recorrido técnico con operador de zona suma para revisión de propuesta ruta corta de arabia a estación juan pablo ii sistema cable.
20/09/2022		X		Recorrido técnico con operador de zona para verificación de condiciones y ver posibilidad de implementar nueva ruta que permita a los usuarios del rincón de mochuelo contar con nuevo servicio.
26/09/2022		X		Recorrido técnico en sector estrella del sur en trabajo conjunto con dirección técnica de modos alternativos para atender peticiones relacionadas con paraderos ruta H637
26/09/2022		X		Recorrido técnico en sector estrella del sur en trabajo conjunto con dirección técnica de modos alternativos para atender peticiones relacionadas con paraderos.

26/09/2022		X		Recorrido técnico operacional para revisar viabilidad de extender el trazado de la ruta T04 y HK635.
06/10/2022		X		Se realiza recorrido en TransMiCable con subgerencia general e instancias técnicas de TMSA.
11/10/2022			X	se realiza socialización del modelo de gestión social y cultura TransMiCable
2/11/2022		X		acompañamiento a OAP de TMSA en atención de visita de experto coreano en temas de movilidad y proyectos de desarrollo urbano.
13/10/2022		X		revisar espacios para actividad de cultura TransMiCable: danza en la ciudad, 2022. IDARTES
04/11/2022		X		revisión de iluminación de TransMiCable en el marco de la ruta de la navidad de alcaldía mayor.
13/10/2022	X			revisión de solicitud de cambio de sentido vial al clm19. calle 77b sur con transversal 50, barrio caracolí,
09/11/2022	X			atención a radicado N.º 3742042022, solicitud: recorrido por barrios. recuerdo sur, Santa Martha y tierra colorada para revisar la posibilidad e extensión de ruta hd627.
19/10/2022		X		atención a temas relacionados con operación del SITP y revisión de paraderos por presunta situación de riesgo por inseguridad representantes del comité ProDesarrollo sector Madelena
20/10/2022	X			Atención a solicitudes realizadas por SDM y comunidad, en relación con paraderos de Madelena, México, caracolí y M . Beltrán
24/10/2022		X		Acompañamiento a la OAP de TMSA a recorrido social en TransMiCable con director de LSE CITIES.
25/10/2022		X		Recorrido técnico con delegación de expertos en movilidad de ciudades africanas y latinoamericanas.
25/10/2022		X		Verificar condiciones para propuesta nueva ruta circular desde Arborizadora Alta hasta Estación General Santander
27/10/2022	X			Apoyo a OAP de TMSA en el desarrollo de recorrido técnico con delegación británica y funcionarios de SDM.
02/11/2022		X		Acompañamiento a OAP de TMSA en atención de visita de experto coreano en temas de movilidad y proyectos de desarrollo urbano.
03/11/2022		X		Estudio de viabilidad ruta circular desde Arborizadora Alta hasta centro comercial centro mayor.
04/11/2022		X		Revisión de iluminación de TransMiCable en el marco de la ruta de la navidad de alcaldía mayor.
09/11/2022		X		Reconocer propuesta de trazado para la ruta 10-10.
09/11/2022	X			Atención a radicado N° 3742042022, solicitud: recorrido por barrios Recuerdo sur, Santa Martha y Tierra Colorada para revisar la posibilidad e extensión de ruta HD627.

10/11/2022		X		Revisión de la exposición de la historia del transporte y nota para medio institucional. Archivo de Bogotá.
------------	--	---	--	---

Fuente TRANSMILENIO S.A.

- **Eventos Locales**

Consiste en la vinculación de la ciudadanía en espacios de dialogo, donde se mezclan el conocimiento, la cultura, la pedagogía y la lúdica; con el fin de promover la cultura ciudadana como medio para fortalecer los valores asociados a la convivencia, y generar buen uso y apropiación del sistema de transporte público de Bogotá.

En el periodo comprendido de enero a diciembre se real acompañaron 15 actividades.

Tabla 18. Eventos Locales

Fecha	Lugar
30/04/2022	Celebración de la niñez
17/06/2022	Fortalecimiento a los canales de atención de gestión social
08/10/2022	Foro local de intercambio de experiencias culturales en TransMiCable
6/12/2022	Espacio de dialogo y conferencia con Yokoi Kenji.
7/12/2022	Carnavales en TransMiCable
16/12/2022	Encuentro navideño en la plazoleta de la estación TransMiCable mirador
17/12/2022	Encuentro navideño en la plazoleta de la estación TransMiCable Juan Pablo II
18/12/2022	Encuentro navideño en la zona de espera de la estación tunal
19/12/2022	Encuentro navideño en la plazoleta de la estación TransMiCable mirador del paraíso
20/12/2022	Encuentro navideño en la plazoleta de la estación TransMiCable juan pablo ii
21/12/2022	Encuentro navideño en la plazoleta de la estación TransMiCable mirador del paraíso
22/12/2022	Encuentro navideño en la plazoleta de la estación TransMiCable mirador del paraíso
23/12/2022	Encuentro navideño en la plazoleta de la estación TransMiCable manitas
24/12/2022	Encuentro navideño en la plazoleta de la estación TransMiCable juan pablo II
29/12/2022	Celebración aniversario TransMiCable 2022

Fuente: TRANSMILENIO S.A.

4.3.1.2. Línea de Pedagogía:

Desde la Subgerencia de Atención al Usuario y Comunicaciones de TRANSMILENIO S.A. se adelantan estrategias encaminadas a fomentar las buenas prácticas, el respeto y la solidaridad entre los usuarios, así como la valoración y apropiación del Sistema Integrado de Transporte Público de Bogotá como bien público y patrimonio

de la ciudad; buscando la corresponsabilidad y autorregulación por parte de los usuarios y contribuyendo a mejorar su experiencia de viaje y, por ende, su calidad de vida.

Así, desde el componente de Gestión Social se llevan a cabo actividades pedagógicas dirigidas a diferentes grupos de interés con el fin de dar a conocer qué es y cómo funciona el Sistema de Transporte Público TransMilenio, además, fomentar prácticas que aporten al buen uso y comportamientos afines con la Cultura Ciudadana.

Durante el año 2022 en la Ciudad Bolívar se realizaron 107 actividades de pedagogía, como se presentan a continuación:

Tabla 19. Actividades de pedagogía

Actividad	Cantidad
Socialización en colegios	29
Socialización en institución educación superior	1
Socialización a comunidad	26
Socialización a entidad y/o empresa	4
TransMiChiquis	37
Recorrido pedagógico	24

Fuente TRANSMILENIO S.A.

Para Gestión Social de TRANSMILENIO S.A., “**Socialización**” Es la estrategia de acercamiento a la comunidad mediante la cual se busca que los ciudadanos conozcan e interioricen los objetivos y características del Sistema, así como también, los conceptos relacionados con la implementación de este en las diferentes localidades de la ciudad, promoviendo el aprendizaje y el buen uso del Sistema, y vinculándolos como usuarios de este.

- Socialización en colegios – TM al Cole

Es un programa pedagógico dirigido a la comunidad educativa -docentes, padres de familia y estudiantes de preescolar a once grado de bachillerato- cuyo objetivo principal es desarrollar acciones pedagógicas y de cultura ciudadana en el marco de la educación informal para promover y fortalecer valores cívicos que se reflejen en el conocimiento, apropiación y uso adecuado del Sistema, transformando pensamientos, actitudes y comportamientos en los actuales y futuros usuarios del Sistema Integrado de Transporte Público de Bogotá.

Las actividades se llevaron a cabo en los colegios que se relacionan a continuación:

Tabla 20. Pedagogía en colegios

Colegio	TM al Cole	Personas atendidas
Colegio San Francisco IED	NO	402

Colegio Argentina IED	SI	810
Colegio Maria Mercedes Carranza IED	NO	967
Colegio Jose Maria Vargas Vila IED	NO	383
Colegio Rafel Uribe Uribe IED	NO	0
Colegio Arborizadora Alta IED	NO	180
Total	N/R	2742

Fuente TRANSMILENIO S.A.

- Socialización en institución educación superior:

En el marco del proyecto “Conéctate con el Sistema”, cuyas acciones van encaminadas a promover el conocimiento del sistema de transporte público de Bogotá y fomentar la participación de los jóvenes como agentes de cambio y promotores de cultura ciudadana, para este periodo se desarrolló 1 actividad:

- ✓ Universidad Distrital Francisco José de Caldas: El 10 de agosto se realizó la actividad: “Conéctate con el Sistema”, por medio de personalización de tarjetas en la universidad y promoción de la cultura ciudadana a través de juegos de piso y la Caja de herramientas.

- Socialización a comunidad

Esta actividad está compuesta por la estrategia de acercamiento a la comunidad mediante la cual se busca que la ciudadanía conozca e interiorice los objetivos y características del Sistema, así como también, los conceptos relacionados con la implementación del mismo en las diferentes zonas operacionales de la ciudad, promoviendo el aprendizaje y buen uso del mismo, además de vincularlos como usuarios del sistema

Para esta vigencia del presente informe, se realizaron 20 socializaciones a comunidad de la localidad en el siguiente espacio con 491 asistentes.

Tabla 21. Socialización a comunidad

Lugar	Fecha	Cantidad de actividades
Centro De Tecnología Mochuelo Alto	23/04/2022	0
Paradero SITP CAI Vista Hermosa	29/04/2022	0
Ultima Parada Del Alimentador 6-3 Sierra Morena ()	2/05/2022	0
Centro De Tecnología Mochuelo Alto	23/05/2022	0
Paradero SITP CAI Vista Hermosa	29/05/2022	0
Parque Illimani Paradas (Kr 27b 71t Sur Y Tv 27h 72c Sur)	1/06/2022	0
Sector Alpes Y Vista Hermosa	9/06/2022	0
Sector Acapulco	10/06/2022	0
Parque De Bolsillo Las Acacias	1/07/2022	120
Av./Villavicencio – Transversal 70c Sur	19/07/2022	0
Parque Principal San Gerónimo	23/07/2022	100
Tv. 70g #65 Sur-2, Bogotá	8/11/2022	0
Portal Tunal	9/22/2022	63
Parque Taller El Ensueño	10/12/2022	47

Lugar	Fecha	Cantidad de actividades
Fundación Social Motitas	10/14/2022	37
Fundación Casa Dorada	10/15/2022	21
Auditorio De Manitas	10/22/2022	54
Parque La Joya	10/25/2022	0
Parque Principal Del Barrio	12/10/2022	49
Parque Mirador Illimani	12/14/2022	0
Centro De Tecnología Mochuelo Alto	23/04/2022	0
Paradero SITP CAI Vista Hermosa	29/04/2022	0
Ultima Parada Del Alimentador 6-3 Sierra Morena ()	2/05/2022	0
Centro De Tecnología Mochuelo Alto	23/05/2022	0
Paradero SITP CAI Vista Hermosa	29/05/2022	0
Parque Illimani. Paradas (Kr 27b 71t Sur Y Tv 27h 72c Sur)	1/06/2022	0

Fuente TRANSMILENIO S.A.

- Socialización a entidad y/o empresa

En el periodo comprendido entre enero y diciembre del 2022 se realizaron 4 socializaciones a entidades y/o empresas de la localidad:

- ✓ El 24 de marzo de 2022, se realizó una Socialización conjunta con secretaria Distrital de Movilidad, dirigida a operadores de ETIB.
- ✓ El 09 de junio de 2022, se realizó socialización del proyecto integral TransMiCable a funcionarios del Instituto de Desarrollo Urbano en TransMiCable.
- ✓ El 10 de agosto de 2022, se realizó socialización del proyecto integral TransMiCable a grupo de investigación IN – HABIT
- ✓ El 30 de noviembre de 2022, se realizó una socialización sobre generalidades del SITP a funcionarios de IDPRON, en celebración de los 55 años de la entidad.

- TransMiChiquis

Esta herramienta tiene como fin promover y fortalecer valores cívicos que se reflejen en el conocimiento, apropiación y uso adecuado del Sistema TransMilenio en todos sus componentes, de tal manera, que permita a la población atendida comprender mejor la ciudad a partir de sus dinámicas de movilidad, vinculándolos como parte fundamental de aquella, y ante todo, le permite a la población objetivo sentir a TRANSMILENIO S.A. como parte de su contexto y experiencia cotidiana, cada vez más amable y cercana, en la medida en que todos pueden y deben participar en la óptima transformación del Sistema.

El sentido de pertenencia se genera a partir de estrategias pedagógicas que privilegian los aspectos lúdicos con el fin de fortalecer el interés en el aprendizaje y busca que la población objetivo estructure significados que le permitan interiorizar, apropiar y asumir normas, actitudes y compromisos para convivir y relacionarse responsablemente con el Sistema TransMilenio y con la ciudad.

El equipo de TransMiChiquis llevó a cabo 36 actividades en los siguientes espacios con un total de 5910 atendidos.

Tabla 22. Actividades TransMiChiquis

Lugar	Fecha	Personas atendidas
3/02/2022	Sotavento Calle 73a Sur #16 - 27	442
11/03/2022	Biblioteca Comunitaria Integrando Huella	17
19/03/2022	JAC Acapulco - Parque Monterrey	15
4/05/2022	IED Nueva Argentina Sede A	395
4/05/2022	IED Nueva Argentina Sede A	311
9/05/2022	Asociación Adultos Mayores El Edén	60
17/05/2022	Bella Flor Carrera 27 # 74 B Sur	500
17/05/2022	Bella Flor Carrera 27 # 74 B Sur	500
5/06/2022	JAC Villa Gloria	80
9/06/2022	Institución Educativa Estrella Del Sur	160
9/6/2022	Fundación San Lorenzo	60
9/21/2022	Federación Colombiana	61
10/19/2022	Biblioteca Comunitaria Integrando Huellas	22
10/22/2022	JAC Potosí	33
10/26/2022	Colegio Rural Pasquilla	151
10/26/2022	Colegio Rural Pasquilla	13
10/28/2022	Colegio IED Leon De Greiff	182
10/28/2022	Colegio IED Leon De Greiff	135
10/30/2022	Color Esperanza	40
10/30/2022	JAC San Isidro	120
10/31/2022	Colegio Estrella Del Sur	150
11/12/2022	Comité Cívico Santa Rosita	132
11/16/2022	Colegio Jose Jaime Rojas IED	550
11/17/2022	Jardín Isla Del Sol	116
12/6/2022	Comedor Comunitario La Estrella	56
12/6/2022	JAC Villa Esperanza	200
12/7/2022	JAC Rincón De Mochuelo	103
12/7/2022	Comedor Comunitario Divino Niño	50
12/13/2022	Salón Comunal Tres Reyes	120
12/16/2022	JAC San Joaquín	120
12/16/2022	JAC Sierra Morena	140
12/19/2022	Fundación Colombianitos	300
12/19/2022	Salón Comunal Sector La Casona	150
12/19/2022	Salón Comunal Altos De La Cruz	76
12/20/2022	Salón Comunal Juan Jose Rendon Sector El Plan	200
12/20/2022	Salón Comunal Juan Jose Rendon Sector El Plan	150

Fuente TRANSMILENIO S.A.

- Recorridos Pedagógicos

Es una actividad desarrollada por el Gestor Social que permite evaluar los conceptos teóricos y por medio de una experiencia vivencial fortalecer el proceso de aprendizaje con la comunidad educativa para que puedan reconocer el funcionamiento e interactuar con el Sistema y la ciudad: Infraestructura, Carril Exclusivo, Carril

Mixto, Componente Zonal, Componente Troncal, Tipología de buses, TransMiCable, Barreras de Control de Acceso, Centro de Control, entre otros. (revisar el documento: "Protocolo para la realización de recorridos pedagógicos por el Sistema").

Para la vigencia de enero a diciembre de 2022 se realizaron 24 recorridos pedagógicos relacionados de la siguiente manera con un total de 698 asistentes.

Tabla 23. Recorridos pedagógicos

Fecha	Institución	Personas atendidas
11/03/2022	Hogar de paso los Mártires	14
4/05/2022	Comunidad Santo Domingo	6
7/05/2022	Comunidad Del Barrio Madelena	43
13/05/2022	Comunidad Del Barrio Tesoro	15
13/05/2022	Comunidad Santo Domingo	10
14/05/2022	Comunidad Del Barrio Tesoro	28
14/05/2022	Comunidad Del Barrio Divino Niño	27
18/05/2022	Estudiantes De Educación Superior De La Universidad Iberoamericana	14
5/06/2022	Funcionarios de las alcaldías de Ciudad Bolívar Y Kennedy	8
13/06/2022	Estudiantes del ICES	44
13/06/2022	Estudiantes del ICES	44
30/06/2022	Centro Amar Lucero	14
6/07/2022	Estrategia de movilidad escolar a cargo de la SDM	32
6/07/2022	Estrategia de movilidad escolar a cargo de la SDM	39
13/07/2022	Alcaldesa mayor recorrido alcaldía mayor en el marco del XXIV congreso CIDEU Bogotá 2022.	0
8/4/2022	Estudiantes De La IED Estrella Del Sur	124
8/6/2022	"TransMi Al Cole" Con Comunidad Palenquera	4
8/25/2022	Centro Crecer Vista Hermosa	14
9/10/2022	Comunidad De María Cano, Mirador III, Casa Grande, La Estancia, Casa Loma por el trazado de la ruta HH637 - Ciudad Bolívar	55
9/15/2022	Colegio Rural Pasquilla	27
9/17/2022	Policía Cívica De Ciudad Bolívar	42

9/21/2022	Comunidad de San Isidro y Balcanes, en trazado de la ruta HH637 - Ciudad Bolívar	21
9/24/2022	Policía Cívica De Ciudad Bolívar	26
10/4/2022	IED Ciudad De Montreal	47

Fuente TRANSMILENIO S.A.

- **Otras Acciones:**

De enero a diciembre del 2022 se desarrollaron 65 actividades relacionadas a continuación:

Tabla 24. Otras actividades

Lugar	Fecha
Alcaldía Local De Ciudad Bolivar - Atención En CLM19	17/03/2022
Alcaldía Local De Ciudad Bolivar - Atención En CLM 19	31/03/2022
Alcaldía Local De Ciudad Bolivar - Atención En CLM 19	7/04/2022
Alcaldía Local De Ciudad Bolivar - Atención En CLM 19	21/04/2022
Alcaldía Local De Ciudad Bolivar - Atención En CLM 19	28/04/2022
Parque Central - Santo Domingo - Organización De Fútbol ACORDEP	30/04/2022
Punto De Regulación – Caracolí Cl 76 Asur # 65 – 12	2/05/2022
Meissen – San Francisco -Evento De SDM- UMV- Entrega De Sendero Peatonal	5/05/2022
Salón Comunal- Tesoro - Feria De Servicios	21/05/2022
Alcaldía Local De Ciudad Bolivar - Atención En CLM19	2/06/2022
Alcaldía Local De Ciudad Bolivar - Atención En CLM 19	16/06/2022
Fundación Pipe - Mochuelo Bajo	17/06/2022
Alcaldía Local De Ciudad Bolivar - Atención En CLM 19	23/06/2022
PIR De Ruta Ha633 - Feria De Servicios Acapulco	25/06/2022
Alcaldía Local De Ciudad Bolivar - Atención En Clm19	29/06/2022
Salón Comunal El Limonar - Capacitación PAMCA	29/06/2022
Alcaldía Local De Ciudad Bolivar - Atención En CLM19	7/07/2022
Alcaldía Local De Ciudad Bolivar - Atención En CLM 19	14/07/2022
Alcaldía Local De Ciudad Bolivar - Atención En CLM 19	28/07/2022
Auditorio Manitas TransMiCable	30/07/2022
Alcaldía Local De Ciudad Bolivar - Atención En CLM 19	11/08/2022
Manitas – Noctucable	17/08/2022
Alcaldía Local De Ciudad Bolivar - Atención En CLM 19	18/08/2022
Auditorio TransMiCable Manitas - Bogota Resuena -	18/08/2022
Biblioteca Pública El Mirador - Travesía Literaria	20/08/2022
Alcaldía Local De Ciudad Bolivar - Atención En CLM 19	25/08/2022
Alcaldía Local De Ciudad Bolivar - Atención En CLM 19	1/09/2022
Paraíso Mirador - Socialización Concurso De Historietas	2/09/2022
Alcaldía Local De Ciudad Bolivar - Atención En CLM 19	8/09/2022
Ciudad Bolivar Argentina Maratón De Historietas	16/09/2022
Ciudad Bolivar Argentina Maratón De Historietas	16/09/2022
Ciudad Bolivar Argentina Maratón De Historietas	19/09/2022

Lugar	Fecha
Ciudad Bolívar Argentina Maratón De Historietas	19/09/2022
Sierra Morena - Feria De Servicios	24/09/2022
Mirador - Feria De Servicios COLJ	25/09/2022
Alcaldía Local De Ciudad Bolívar - Atención En CLM 19	29/09/2022
TransMiCable - Semana De La Cultura Ciudadana IDU	5/10/2022
Alcaldía Local De Ciudad Bolívar - Atención En CLM19	6/10/2022
Maria Cano - Semana De La Cultura Ciudadana TM	7/10/2022
Salón Comunal Pasquilla Proyecto PAMCA	29/10/2022
TransMiCable - Festival De Danza En La Ciudad	16/11/2022
Mirador Del Paraíso Festival "Con -Vivencia Juvenil"	20/11/2022
Manzana Del Cuidado Manitas	26/11/2022
TransMiCable - "Lecturas En Movimiento En TransMiCable"	28/11/2022
Alcaldía Mayor - Apoyo En El Desarrollo Del I Congreso Internacional De Transporte Por Cable Urbano	1/12/2022
Auditorio Estación Manitas TransMiCable - Día Internacional De Las Personas	1/12/2022
Plazoleta Estación TransMiCable Juan Pablo II- Festival Music Fest	3/12/2022
Villas Del Diamante Sensibilización, La Pilona 22 Y 23	11/12/2022
TransMiCable - Video De Conmemoración 4 Años TransMiCable	26/12/2022

Fuente TRANSMILENIO S.A.

- Registro Fotográfico:**



